

# TEMEL YETERLİLİK TESTİ



**TYT**  
1. OTURUM

<b>A</b>	<b>KİTAPÇIK KODU</b>									<b>SINAV NO</b>	
	<b>T</b>	<b>Y</b>	<b>T</b>	<b>0</b>	<b>5</b>	<b>2</b>	<b>2</b>	<b>2</b>	<b>3</b>	<b>0</b>	<b>5</b>

<b>T.C. KİMLİK NUMARASI</b>														
<b>ADI</b>														
<b>SOYADI</b>														
<b>SINIF / ŞUBE</b>														

## ADAYIN DİKKATİNE!

**SINAV BAŞLAMADAN ÖNCE AŞAĞIDAKİ UYARILARI MUTLAKA OKUYUNUZ.**

1. T.C. Kimlik Numaranızı, Adınızı, Soyadınızı ve Sınav Numaranızı Soru Kitapçığı ve Cevap Kâğıdı üzerindeki ilgili alanlara yazınız.
2. Bu kitapçıkta Türkçe testinden **40 soru**, Sosyal Bilimler testinden **20 soru**, Temel Matematik testinden **40 soru** ve Fen Bilimleri testinden **20 soru** olmak üzere toplam **120 soru** bulunmaktadır.
3. Bu testler için verilen toplam cevaplama süresi **165 dakikadır**. Bu süreyi, cevaplayacağınız testleri dikkate olarak kullanınız.

## ADAYIN İMZASI:

Soru kitapçık türünü  
cevap kâğıdındaki alana doğru kodladım.

31. • Polar vorteks -diğer adıyla kutup girdabı- kutuplara yerleşmiş soğuk hava parçalarıdır. Kutuplarda atmosferin dikey katmanları arasındaki sıcaklık farkları çok fazladır. Bu yüzden kutuplarda saatteki hızı 150 km'yi aşabilen soğuk rüzgârlar oluşur. Dünyanın dönmesine bağlı olarak bu rüzgârlar bir girdabın içinde âdetâ hapsedilmiştir ve bu soğuk hava kütleleri güney enlemlere inmez.
- Polar vorteks, kutuplardaki soğuk havanın kutuplarda kalmasını sağlar. Kutuplar ne kadar soğuksa bu hava o kadar güçlü tutunabilir ve diğer bölgelere etkisi olmaz. Ama kutupların ısınmasına paralel olarak vorteksin gücü zayıflar ve kutuplardaki soğuk hava aşağılara sarkarak Amerika, Avrupa, Asya'ya kadar inmeye başlar.

**Bu iki parçayla ilgili olarak aşağıdakilerden hangisi söylenebilir?**

- A) Aynı doğa olayının yaşam döngüsüne farklı yönlerden etkisini açıklamaktadırlar.
- B) Aynı olguyu somutlaştırma yoluyla örneklendirmektedirler.
- C) Aynı bilgiyi farklı anlatım yollarıyla vermektedirler.
- D) Aynı doğa olayını farklı yönlerden açıklamaktadırlar.
- E) Çelişiyor gibi görünen iki görüşün aslında birbirini desteklediğini göstermektedirler.

32. Kültür, insanların içinde yaşadıkları fiziki çevreden çok, insanın var ettiği kazanımların bütünlüğünü içerir. Bu yüzden kültürün coğrafya haritalarına hiç benzemeyen bir yanı vardır: Sınırsızlık. Coğrafi haritalarda sınırlar belirgin olduğu hâlde, kültür için aynı durum söz konusu değildir. Gerçi "Doğu kültürü" ve "Batı kültürü" şeklinde bir ayırım yapılıyor ama yine de bunların kesin çizgilerle sınırları belli değildir. Yani bunların nerede başlayıp nerede bittiğiyle ilgili somut veriler yoktur. Yine Akdeniz kültürü ile Orta Doğu kültürü iç içe girmiştir. Bunların sınırları nerede başlar, nerede biter; bunu somut biçimde ortaya koymak olanaksızdır.

**Bu parçada asıl anlatılmak istenen aşağıdakilerden hangisidir?**

- A) Mekânsal farklılıklar, kültür farklılıklarını ortaya çıkarır.
- B) Kültürlerin birbiriyle etkileşimi kaçınılmazdır.
- C) Kültürü, coğrafyadan ayrı düşünemeyiz.
- D) Kültürler arasında kesin ayrımlara gidilemez.
- E) Kültürün sınırlarını kesin çizgilerle belirlemek olanak dışıdır.

33. Kemal Sunal'ın hayat verdiği "Şaban" karakteri, anonim ve folklorik özellikler taşımaktaydı. Aslında nesilden nesile aktarılan kahramanları barındıran folklorik bir sentezdi. Meddahlık, orta oyunu ve Karagöz gibi geleneksel Türk mizahının yeni kahramanıydı. O, saftı ve küçük köylü kurnazıydı. Tıpkı Keloğlan gibi saf ve temiz bir kahramandır. Masalın sonunda Keloğlan kalbindeki iyilik sayesinde kazanır ya, Şaban da kalbindeki iyilik sayesinde kazanır. Ancak o Nasrettin Hoca gibi kıvrak zekâlı ve hazırcevaptır. Bütün bunlara ek olarak Şaban'ın bir de sistem, güçlüler ve tiranlar karşısında Köroğlu duruşu vardır.

**Bu parçada sözü edilen Şaban karakteriyle**

- I. İçten pazarlıklı  
II. İyimser  
III. Kötülük bilmeyen  
IV. Uyanık

**niteliklerinden hangileri ilişkilendirilebilir?**

- A) Yalnız I  
B) I ve II  
C) Yalnız II  
D) Yalnız III  
E) III ve IV

34. İnsanlar ile hayvanlar arasındaki dostluk çok eskilere dayanır. Hayvan sevgisinin insan için olumlu tarafları saymakla bitmez. Oksitosin sağlıyor, kişinin yalnızlık duygusunu gideriyor ve kişiyi rahatlatıyor. Fakat hayvan, insanın sadece yalnızlığı giderme aracı olursa o sağlıklı bir durum değil. İnsan çocuğuyla, toplumla, arkadaşlarıyla da ilgilenen aynı zamanda evcil hayvanıyla da ilgilenen, bu dengeyi sağlayamazsa olmaz. İnsanlarla ilişki kurmayı beceremeyen bazı narsist kişiler var. Bu kişiler kendilerini üstün görürler, yalnız kalırlar ve birdenbire evcil hayvan alıp onunla iletişim kurarlar. Ancak o hayvan insanın tek arkadaşı olamaz sadece diğer arkadaşlarının içerisinde bir arkadaş olur.

**Bu parçada asıl anlatılmak istenen aşağıdakilerden hangisidir?**

- A) Yalnızlığın giderilmesinde hayvanların yeterli olduğunun düşünülmesi yanlıştır.
- B) Narsist kişiliğe sahip insanlar bireysel iletişimde sorun yaşamaktadır.
- C) Oksitosin hormonu insanların yalnızlığını giderici bir etkiye sahiptir.
- D) Yalnızlık sadece insanlarda değil hayvanlarda da görülebilir.
- E) İnsanların hayvan beslemeye başlaması insanların yalnızlaşmasıyla başlamıştır.

## 35. Gazeteci:

(I) ----

**Yazar:** Epopenin hâlâ yaşandığı, kırıntılı bile olsa da, bir dünyada doğdum. Benim ustalarım, benim toprağımın sözlü edebiyatıdır. Ama benim kaynaklarımdan birisi de Stendhal, Dostoyevski, Gogol, Dickens'dır. Bir yeni romancı, benim yaşımda olan bir kişi, Faulkner'i, Kafka'yı, klasikleri, hem Batı hem de Doğu ustalarını özümsemeden nasıl roman yazabilir? İşte bunu hiçbir zaman anlayamadım.

**Gazeteci:**

(II) ----

**Yazar:** Çocukluğumda dinlediğim o Köroğlu hikâyeleri geldi aklıma; Karacaoğlan geldi, Pir Sultan Abdal geldi, Dadaloğlu geldi aklıma. Bu türküler, destanları, masalları dinledikten sonra, kendi aramızda yineliyorduk: "Üç derdim var birbirinden geçilmez. Bir ayrılık, bir yoksulluk, bir ölüm." Köyde kimse bize "Siz çocuksunuz, bunlardan anlamazsınız." demezdi. Çocuktuk ama bu temaları anlıyorduk. Sorun, insanlığın ana temaları sorunuymdu. Onun için çocuğun da büyüğün de, işçinin de köylünün de, aydının da herkesin malıdır edebiyat. Buna kategorik bir gözle bakmak doğru değildir.

**Bu diyalogda boş bırakılan yerlere aşağıdakilerden hangisi sırasıyla getirilmelidir?**

- A) (I) Sanatçı kimliğini oluşturan unsurlar nelerdir?  
(II) Yetişkin - çocuk edebiyatı ayrımını nasıl değerlendiriyorsunuz?
- B) (I) Yapıtlarınızdaki destansı üslubun kaynağı nedir?  
(II) Günümüz çocuk romanlarının çocukların algı düzeyine göre oluşturulduğuna inanıyor musunuz?
- C) (I) Daha çok hangi sanat anlayışına bağlı kaldınız?  
(II) Yapıtlarınızda her kesimden insana nasıl seslenebildiniz?
- D) (I) Ulusal bir sanattan söz etmek olası mıdır?  
(II) Geniş bir okur kitlesine ulaşmak için genç yazarlara neler tavsiye edersiniz?
- E) (I) Sanatta Doğu - Batı ayrımı hakkında ne düşünüyorsunuz?  
(II) Yazın dünyasında temel sorun anlaşılammak mıdır?

## 36 - 37. soruları aşağıdaki parçaya göre cevaplayınız.

Napolyon'un, dünya bir ülke olsa başkenti İstanbul olurdu, sözü bugün de geçerliliğini koruyor. Kültürün, medeniyetin ve ticaretin 5000 yıllık beşiği olmuş bir şehirdir İstanbul. Tüm şehirlerin sesi olduğu gibi İstanbul'un da kendine özgü bir sesi vardır. Ezan sesi ile başlar İstanbul'da hayat. Seherinde sakinliğin, dinginliğin sesi vardır sokaklarda. Bu dinginliği vapur sesi bozar önce. Canlanan caddede tramvay sesi eşlik eder. İlk simitçinin ve börekçinin sesi duyulur her zamanki köşelerinden. Sonra martı sesleri... Gazeteciler, mürekkepli elleriyle gazetelerini sallayarak bağırlar: Gazete! Vapur, martı, tramvay seslerine arabaların klakson sesleri karışır. Şimdi artık bir koşuşturma vardır İstanbul sokaklarında. Bir an trafik polisinin düdük sesi ile irkilir, önünüzden telaşla geçen hamalın "Yük taşıyor!" sesini duyarsınız. Gün içinde kestaneci, lokantacı ve çaycının "Buyrun!" davetleri eklenir. Ayakkabı boyacısının fırçası ile çıkardığı ritme kulak verirsiniz. Kısacası İstanbul'da her ses bir harmonidir. Ninni gibi, musiki gibi...

## 36. Bu parçadan İstanbul'la ilgili olarak aşağıdakilerden hangisine ulaşılabılır?

- A) Şehrin kendi kimliğine has bir sesi olduğuna  
B) Güzelliğiyle dünya şehirlerinden hiçbiriyle karşılaştırılmayacağına  
C) Şehri gezenlerin gün boyunca neler görebileceğine  
D) En çok hangi yönüyle öne çıktığına  
E) Her yeni güne nasıl başladığına

## 37. Bu parçanın anlatımıyla ilgili aşağıdakilerden hangisi söylenemez?

- A) Alıntıya yer verilmiştir.  
B) Farklı duylardan yararlanılmıştır.  
C) İkilemeye yer verilmiştir.  
D) Devrik cümlelerle anlatım doğallaştırılmıştır.  
E) Anlatıcı, duygularını yansıtmıştır.

# SOSYAL BİLİMLER TESTİ

- Bu testte sırasıyla Tarih (1-5), Coğrafya (6-10), Felsefe (11-15), Din Kültürü ve Ahlak Bilgisi (16-20) ile ilgili toplam 20 soru vardır.
- Cevaplarınızı, cevap kâğıdının Sosyal Bilimler Testi için ayrılan kısmına işaretleyiniz.

# A

1. Sasani İmparatorluğu'nun başında Şehinşah (Kralların Kralı) unvanını kullanan hükümdar bulunurdu. Mutlak otoriteye sahip Sasani kralları, Tanrı Ahuramazda'nın yeryüzündeki temsilcisi kabul edilirdi. Bu anlayışın bir sonucu olarak da Sasani madenî paralarının bir yüzünde kral diğer yüzünde Ahuramazda'nın dünyadaki tezahürü olan kutsal ateş resmedilirdi. Ayrıca Roma'daki konsüllerle benzerlik gösteren danışma meclisinde soya bağlı hanedan üyeleri etkin konumdaydı.

**Bu bilgiler dikkate alındığında Sasaniler ile ilgili,**

- Yönetim şekli monarşidir.
- Siyasi meşruiyet dinî bir karakter taşımaktadır.
- Aristokratlar, kralın yetkilerini kısıtlama hakkına sahiptir.

**yargılarından hangilerine ulaşılabilir?**

- A) Yalnız I                      B) Yalnız II                      C) I ve II  
D) II ve III                      E) I, II ve III

2. "Klasik Dönem Osmanlı Şehrini Yapısı" konusunu işleyen Barış Öğretmen, "Şehrini merkezinde bir cami, merkezî devlet binası (başkentte saray, eyaletlerde sancak beyi konağı), lonca binası ve bir bedesten (kapalı çarşı) yer alırdı. Bu yapıların etrafında zanaatkarların ve esnafın olduğu çarşı bulunurdu. Sokaklar; bezzazlar, saraçlar, kavafılar, sahaflar, yemenciler, bakırcılar gibi isimler alırdı. İş bölgelerinden hemen sonra konut bölgesi yani mahalleler başlardı. Mahalleler, sosyal sınıflaşmaya göre değil etnik ve dinî farklılığa göre biçimlenirdi." ifadelerini kullanmıştır.

**Barış Öğretmen'in bu sözlerinden aşağıdakilerin hangisi çıkarılamaz?**

- A) Aynı işi yapan esnafın belli sokaklarda toplandığı  
B) Hükümet binalarının şehrin merkezinde yer aldığı  
C) Müslim ve gayrimüslimlerin ayrı mahallelerde oturduğu  
D) Sosyal hizmetlerin yerine getirilmesinin vakıfların sorumluluğunda olduğu  
E) Kent yaşamının planlı ve düzenli olmasına önem verildiği

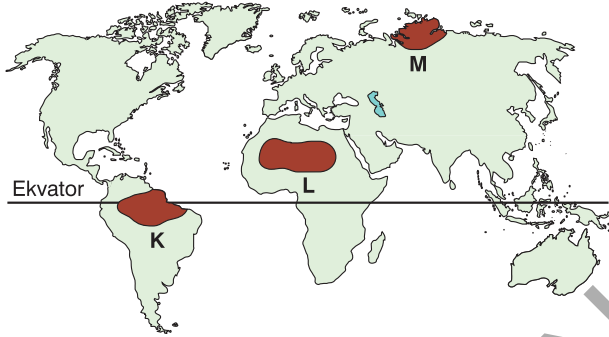
3. Abbasi Devleti'nin kuruluş sürecinde Müslümanlar ile Çinliler arasında Orta Asya'ya egemen olma mücadelesi yaşanıyordu. Bu mücadelede Abbasi Devleti'nin yanında yer alan Türkler, Müslüman Araplarla birlikte hareket ederek Talas Savaşında Çinlilerin yenilgiye uğratılmasında önemli rol oynadılar. Böylece Çinliler, Orta Asya'da egemenlik kurma mücadelesinden vazgeçmek zorunda kaldılar.

**Buna göre Talas Savaşı'nın doğrudan aşağıdakilerden hangisi üzerinde etkili olduğu söylenebilir?**

- A) Halifeliğin Türk hükümdarlarına geçmesi  
B) Orta Asya'da Türk hâkimiyetinin sürmesi  
C) İslam dünyasında siyasi birliğin sağlanması  
D) Türklerin Abbasi topraklarında devlet kurması  
E) Anadolu'ya yönelik Türk akınlarının hızlanması

5.

10. Aşağıdaki haritada K, L ve M olarak adlandırılan üç bölge gösterilmiştir.



Bu bölgelerin sınırlarının belirlenmesinde kullanılan bazı özellikler şunlardır.

- I. Yıl boyunca sıcaklıkların çok düşük olması sonucu toprak örtüsü tamamen donmuş olduğundan bu bölgede bitki örtüsü otsu bitkilerden oluşmaktadır.
- II. Yüksek sıcaklıklar ve bol yağışa bağlı olarak bitki tür ve çeşitliliğinin fazla olduğu yoğun bitki bölgesi oluşmuştur.
- III. Sıcaklıkların fazla, yağışların ise düzensiz ve az olduğu bu bölgede, fiziksel ayrışma yoğun olarak görülmektedir.

Buna göre K, L ve M bölgelerine ait özellikler, aşağıdakilerin hangisinde doğru eşleştirilmiştir?

	K bölgesi	L bölgesi	M bölgesi
A)	I	II	III
B)	II	I	III
C)	III	I	II
D)	I	III	II
E)	II	III	I

11. Hikâyeye göre kendini beğenmiş, giyinip gezmekten başka hiçbir şey düşünmeyen bir kral varmış. Bir gün komşu ülkenin kralı kendisini ziyarete geleceğini bildirmiş. Bunun üzerine kral kendisine dünyada eşi benzeri olmayan bir elbise diktirmeye karar vermiş. Bu işten çıkar sağlamak isteyen terzi ise kralı sadece zeki insanların görebildiği iddia edilen bir elbise diktiklerine inandırmışlar. Sarayda kimse elbiseyi görmediği hâlde, diğerleri aptal olduğunu düşünmesin diye görüyormuş gibi rol yapmış. Saraydan çıktığında onu gören halk şaşırılmış, ama cesaret edip de krala gerçeği söyleyememiş. Ansızın küçük bir çocuk "Kral çıplak!" diye haykırmış.

**Çocuğun bu tavrını felsefi bakış olarak nitelendirmenin koşulu aşağıdakilerden hangisi olabilir?**

- A) Yönlendirmelere açık olma
- B) Olaylara diğer insanlar gibi bakabilme
- C) Düşüncelerini cesaretle dile getirme
- D) Merak duygusunu dışa yansıtmaktan kaçınma
- E) Araştırmaktan uzak durma

12. Hem Aristoteles'te hem de Augustinus'ta doğru ya da yanlış eylemde bulunmak "insana bağlı"dır. Ancak Aristoteles'te bu sav "İnsan nasıl doğru eylemde bulunur?" sorusuyla ilişkili olarak ele alınırken, Augustinus'ta ilişki "Tanrı kötülüğün nedeni olamaz, öyleyse yanlış eylemin nedeni insanın kendindedir." üzerinden kurulur. Augustinus da doğru eylem açısından akıl ile isteme arasında ilişkiye vurgu yapar. Fakat bu ilişki Hristiyanlık, tanrısal irade, tanrısal iyi zemininde kurulur. Dolayısıyla Aristoteles'te etkinlik halindeki insan Augustinus'ta git gide edilginleşir.

**Bu parça, Aristoteles ve Augustinus hakkında;**

- I. Savlarını temellendirmekten kaçındıkları,
- II. Görüşlerinde benzerliklerin olduğu,
- III. Düşüncelerini oluştururken farklı argümanlar geliştirdikleri

**bilgilerinden hangilerine dayanak yapılabilir?**

- A) Yalnız I
- B) Yalnız II
- C) Yalnız III
- D) I ve II
- E) II ve III

13. Doğrulanabilirlik ilkesi, her şeyden önce ampirik temelleri oldukça güçlü olan bir anlamlılık ölçütü sağlar ve bir ifade ya da tümcenin anlamının o tümcenin doğruluk koşullarında olduğunu ortaya koyar. Yani bir ifadenin, bir önerme ya da söylemin bir bilgi içeriği taşıması veya anlamlı olabilmesi için doğrulanabilir olması gerekir. Doğrulanamayan önerme ya da iddialar, metafiziksel iddia ya da önermeler olup anlamdan yoksundurlar.

**Buna göre, doğrulanabilirlik ilkesinin temel savı aşağıdakilerden hangisi olabilir?**

- A) Bilgiyi doğrulamanın sınırsız yolları vardır.
- B) Bilimsel doğrulama olgusal verilerle sağlanabilir.
- C) Doğrulama, anlamdan yoksun önermelerin analiziyle gerçekleşir.
- D) Metafizik, bilimsel alanları kapsar.
- E) Doğrulanabilir bilgiye, doğrulanamayan önermelerin birbirine eklenmesiyle ulaşılır.

15. Eğer duygularımızın, bilincimizin kapıları doğrudan doğruya gerçekliğin kendi eliyle çalınsaydı, eğer eşya ve kendi kendimizle doğrudan doğruya anlaşabilseydik sanata gerek kalmayacak, daha doğrusu hepimiz sanatçı olacaktık; çünkü o zaman, ruhumuzla doğa her zaman hep birlikte çarpacaktır. İç yaşamımızın sürekli melodisinden ara sıra neşeli, daha çok hüznü, ama daima özgün bir müziğin sesleri ruhumuzun derinliklerinden gelecekti. Bütün bunlar etrafımızda ve bizde oldukları halde, hiçbirini açıkça duymuyoruz. Doğayla bizim aramıza, kendimizle kendi bilincimizin arasına, insanların çoğu için kalın, sanatçı ve şairler için ise ince, adeta şeffaf bir perde gerilmiş gibidir. Böylece ister resim, ister heykel, ister şiir ya da müzikte olsun sanatın tek ereği pratik için yararlı olan simgeleri, saygınlığı toplumsal olarak kabul edilmiş gelenekleri ve nihayet gerçekliği maskeleyen şeyleri bir yana bırakarak, bizi gerçekliğin kendisiyle yüz yüze getirmektedir.

**Bergson bu görüşünde sanatçıda hangi özelliğin bulunduğunu savunmaktadır?**

- A) Alımlayıcıya göre eserini şekillendirme
- B) Topluma yararlı olma amacını taşıma
- C) Eleştirel bakış açısına sahip olma
- D) İnce bir görü yetisine sahip olma
- E) Kendini belli bir teknikle sınırlama



17. • Rahman  
• Rahim  
• Rezzak  
• Kadîr

**Yukarıda verilenler aşağıdakilerden hangisinin bir parçasıdır?**

- A) Üsve-i Hasene'nin  
B) Peygamberlerin ortak sıfatlarının  
C) İman esaslarının  
D) İbadetlerin dinî hükümlerinin  
E) Esmâ-i Hüsnâ'nın

20. İnsan, yaratılış itibariyle yaşama sevincine sahiptir ve onda ki bu duygu hayat mücadelesinin en önemli güç kaynağıdır. Ölüm tabii olarak ürkütücü bir şeydir. Ancak asıl hayatın kıyametten sonra başlayacağına inananlar, ölümün ebedî yokluk olmadığını kabul ederler. Henüz hayattayken âdeta bu yeni hayatın özlemini duyarlar. Hz. Muhammed (s.a.v.), "Kim Allah'a kavuşmayı arzu ederse Allah da ona kavuşmayı ister; kim Allah'a kavuşmayı istemezse Allah da ona kavuşmayı istemez." buyurmuş, yanında bulunanlar, "Hiçbirimiz ölümü hoş karşılamayız." deyince sözlerine şöyle devam etmiştir: "Durum sandığınız gibi değil. Gerçek şu ki, mümin olan bir kimsenin son nefesleri yaklaşınca Allah'ın hoşnutluğu ve lütuflarıyla müjdelenir; artık ona göre Allah'a kavuşmaktan daha sevimli bir şey bulunamaz." (Buhârî, "Rikak", 41; Müslim, "Zikir", 14, 16-18)

**Bu parçayı aşağıdakilerden hangisi en doğru özetlemektedir?**

- A) Ahiret, insanın hayatı anlamlandırmasını sağlar.  
B) Allah'a (c.c.) iman edip O'nu sevmek ölümden korkmayı engeller.  
C) İnsan, ölümlü bir varlık olarak yaratılmıştır.  
D) Ölüm, sorumluluk duygusunu güçlendirir.  
E) İnsan, vefat etmiş aile büyüklerine kavuşacağı için ölümden korkmamalıdır.

ÜNLÜ YAYINLAR  
Bu soruların telif hakkı ÜNLÜ YAYINLAR'dır. Herhangi bir şekilde yayımlanması, kopyalanması, çoğaltılması veya başka amaçlarla kullanılması, ÜNLÜ YAYINLAR tarafından izin verilmemiştir. ÜNLÜ YAYINLAR  
Taraflımızdan yazılı izin olmadıkça hiçbir kişi, kurum veya kuruluş kullanamaz.

24. Okan arabasıyla A noktasından B noktasına giderken yolculuk süresini belli bir saat olarak hedefliyor. Arabasıyla saatte 90 km sabit hızla giderse hedefinden 20 dakika önce varacağını düşünerek yola çıkıyor. Fakat gideceği yolun yarısını saatte 60 km sabit hızla, kalan yarısını ise saatte 100 km sabit hızla giderek hedefinden 20 dakika sonra B noktasına ulaşıyor.

Buna göre, A noktası ile B noktası arası kaç km dir?

- A) 360 B) 320 C) 300 D) 280 E) 240

25. İki farklı reel kökü olan  $x^2 - mx + 2 = 0$  denkleminin kökleri toplamı

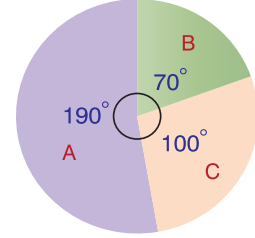
$$x^2 + 3x + m + 3 = 0$$

denkleminin bir köküdür.

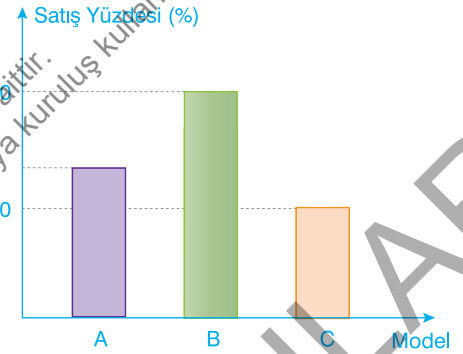
Buna göre, m kaçtır?

- A) 3 B) 2 C) 1 D) -3 E) -1

26. Bir fabrikada 2021 yılında üretilen toplam 10800 tane A, B ve C model kazakların üretim miktarlarının dağılımı aşağıdaki dairesel grafikte gösterilmiştir.



2021 yılında üretilen bu üç model kazaktan toplam 6000 tanesi satılmıştır. Her bir kazak modeli için 2021 yılında satılan kazak sayısının, o yıl üretilen aynı model kazak sayısına oranı yüzde olarak aşağıdaki sütun grafiğinde verilmiştir.

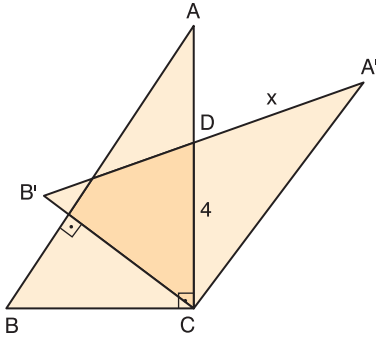


Buna göre, A model kazakın satış yüzdesi aşağıdaki aralıkların hangisinde bulunur?

- A) (40, 44) B) (44, 48) C) (48, 52)  
D) (52, 56) E) (56, 60)



37.

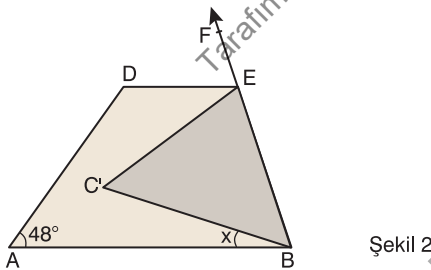
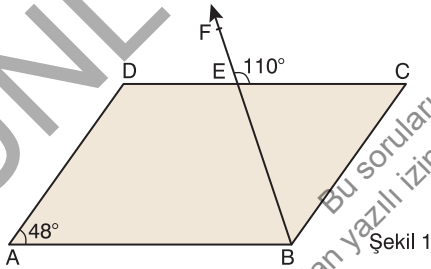


Şekilde, ABC dik üçgeni biçimindeki kâğıt, C köşesi etrafında saat yönünde  $\alpha$  derece döndürüldüğünde A'B'C üçgeni elde ediliyor.

**[B'C]  $\perp$  [AB] ve [DC] = 4 birim olduğuna göre, [DA'] = x kaç birimdir?**

- A) 6      B)  $3\sqrt{2}$       C) 5      D) 4      E)  $2\sqrt{3}$

38.



Şekil 1'deki ABCD paralelkenarı biçimindeki kâğıt [BF boyunca katlandığında C köşesi Şekil 2'deki gibi C' noktasına geliyor.

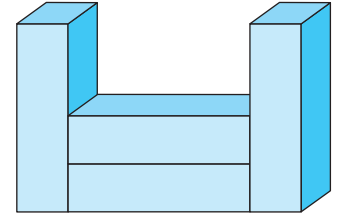
**$m(\widehat{DAB}) = 48^\circ$  ve  $m(\widehat{FEC}) = 110^\circ$  olduğuna göre,  $m(\widehat{ABC'}) = x$  kaç derecedir?**

- A) 6      B) 8      C) 9      D) 10      E) 12

39.



Şekil 1



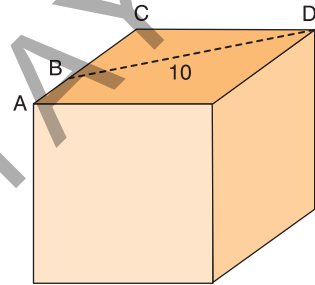
Şekil 2

Şekil 1'de verilen kare dik prizma biçimindeki cismin alanı 64 birimkaredir. Şekil 1'deki prizmaya eş olan dört adet prizma Şekil 2'deki gibi birleştiriliyor.

**Şekil 2'de oluşan cismin alanı 196 birimkare olduğuna göre, prizmalardan birinin hacmi kaç birimküptür?**

- A) 48      B) 36      C) 32      D) 30      E) 28

40.



Şekildeki küpte,  $|BD| = 10$  birim ve  $|BC| = 3|AB|$  dir.

**Buna göre, küpün alanı kaç birimkaredir?**

- A) 354      B) 360      C) 372      D) 384      E) 392

TEMEL MATEMATİK TESTİ BİTTİ.  
FEN BİLİMLERİ TESTİNE GEÇİNİZ.

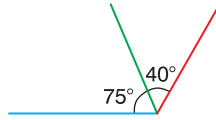
30. Baş katsayısı 1 olan ikinci dereceden bir  $P(x)$  polinomu için

$$P(1) + P(4) = 25$$

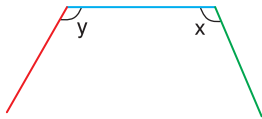
olduğuna göre,  $P(2) + P(3)$  toplamı kaçtır?

- A) 18      B) 21      C) 33      D) 35      E) 38

31.



Şekil 1



Şekil 2

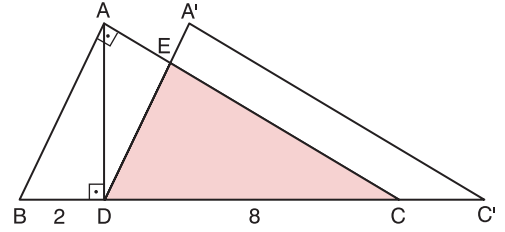
Şekil 1'de üç farklı renk ile verilen doğru parçalarından mavi ile yeşil arasındaki açı  $75^\circ$ , yeşil ile kırmızı arasındaki açı  $40^\circ$  dir.

Bu doğru parçaları uzunlukları ve doğrultuları değiştirilmeden taşınıp birleştirilerek Şekil 2 elde ediliyor.

**Buna göre, Şekil 2'de  $x$  ve  $y$  ile gösterilen açılar için,  $x + y$  toplamı kaç derecedir?**

- A) 205      B) 210      C) 220      D) 225      E) 230

32.



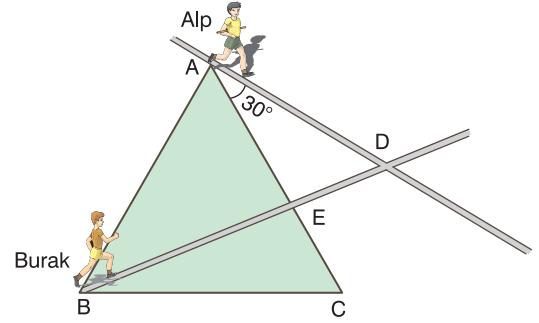
ABC dik üçgeni biçimindeki beyaz renkteki kâğıdın hipotenüsüne ait yükseklik çizildiğinde,  $|BD| = 2$  birim ve  $|DC| = 8$  birim oluyor.

ABC dik üçgenine eş olan  $A'DC'$  üçgeni  $[DC]$  kenarı çakışacak biçimde ABC üçgeninin üzerine konuluyor. Bu durumda oluşan çift katlı EDC üçgeni kırmızı ile boyanıyor.

**Buna göre,  $A(EDC)$  kaç birimkaredir?**

- A)  $\frac{64}{5}$       B)  $\frac{25}{2}$       C) 12      D)  $\frac{66}{5}$       E)  $\frac{48}{5}$

33.



Şekilde, ABC eşkenar üçgeni biçimindeki parkın A köşesinde bulunan Alp,  $[AC]$  kenarı ile  $30^\circ$  lik açı yapan AD yolu boyunca koşarak D noktasına geliyor.

Parkın B köşesinde bulunan Burak ise  $[BD]$  yolu boyunca koşarak D noktasına geliyor.

**$A(AED) = A(EBC)$  olduğuna göre, Burak'ın aldığı yol uzunluğunun Alp'in aldığı yol uzunluğuna oranı kaçtır?**

- A)  $\frac{4}{3}$       B)  $\frac{2\sqrt{5}}{3}$       C)  $\frac{5}{3}$       D)  $\frac{\sqrt{35}}{7}$       E)  $\frac{\sqrt{21}}{3}$

# FEN BİLİMLERİ TESTİ

- Bu testte sırasıyla Fizik (1-7), Kimya (8-14), Biyoloji (15-20) ile ilgili toplam 20 soru vardır.
- Cevaplarınızı, cevap kâğıdının Fen Bilimleri Testi için ayrılan kısmına işaretleyiniz.

# A

1. Fizik biliminin alt alanlarının anlatıldığı derste defterine notlar alan Aylin, bazı alt alanların karşısına ilgili olduğu konuları aşağıdaki gibi not almıştır.

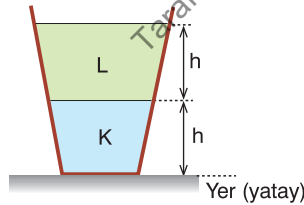
- Nükleer fizik : Atom altı parçacıklar
- Mekanik : Enerji ve kuvvet
- Optik : Işık olayları
- Elektromanyetizma : Elektrik ve manyetik alanlar
- Kathâl fiziği : Kristal yapıdaki maddelerin özellikleri

Aylin evde noktalarını tekrar ederken bir tanesinde hata yaptığını fark ediyor.

**Buna göre Aylin, not aldığı maddelerden hangisinde yanlışlık yapmıştır?**

- A) I      B) II      C) III      D) IV      E) V

2. Tabanı üzerinde genişleyen bir kaba eşit yükseklikte ve birbirine karışmayan aynı sıcaklıktaki K ve L sıvıları konulduğunda sıvıların denge durumu şekildeki gibi oluyor.



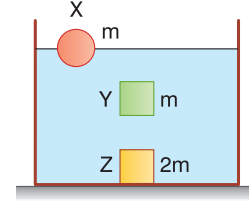
**Buna göre;**

- K sıvısının özkütlesi L'ninkinden büyüktür.
- K ve L sıvılarının kütleleri eşit olamaz.
- Kaba aynı sıcaklıkta K sıvısından eklendiğinde kaptan önce L sıvısı taşar.

**yargılarından hangileri doğrudur?**

- A) Yalnız I      B) Yalnız II      C) I ve II  
D) I ve III      E) II ve III

3. Kütleleri sırasıyla m, m ve 2m olan içi dolu X, Y ve Z katı cisimleri bir sıvıya bırakıldığında şekildeki gibi dengede kalıyor.



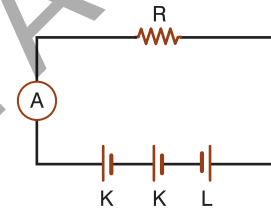
**Buna göre,**

- Cisimlere etki eden kaldırma kuvvetleri eşittir.
- X cisminin hacmi Y cisminin hacminden büyüktür.
- Y cisminin hacmi Z cisminin hacmine eşittir.

**yargılarından hangileri doğru olabilir?**

- A) Yalnız I      B) Yalnız II      C) I ve III  
D) II ve III      E) I, II ve III

4. İç dirençleri önemsiz, iki adet K ve bir adet L üretecinin R direncine bağlanması ile elde edilen devrede ampermetrede okunan akım değeri i'dir.



**K ve L üreteçlerinin gerilimleri birbirinden farklı olduğuna göre;**

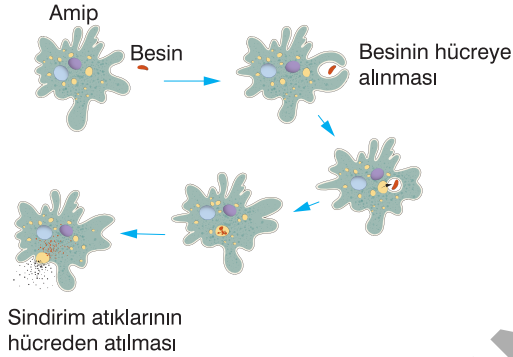
- K üreteçlerinin gerilimleri daha büyük olsaydı ampermetrede i'den daha büyük bir akım değeri ölçülürdü.
- L üretecinin gerilimi daha büyük olsaydı ampermetrede i'den daha büyük bir akım değeri ölçülürdü.
- L üreteci ters bağlansaydı ampermetrede i'den daha büyük bir akım değeri ölçülürdü.

**yargılarından hangileri doğru olabilir?**

- A) Yalnız I      B) Yalnız II      C) Yalnız III  
D) II ve III      E) I, II ve III



17. Bir amip hücresinde katı bir besinin alınması için gerçekleştirilen;



olaylarıyla ilgili olarak,

- I. Besin maddesinin hücre içine alınması sürecinde hücre yüzeyinde bir miktar küçülme meydana gelir.
- II. Hücre içine besin kofulu olarak alınan besin maddesi doğrudan sitoplazmaya geçerek buradaki enzimler ile hidroliz edilir.
- III. Sindirim atıklarının hücre dışına atılması sırasında ATP enerjisi harcanır.
- IV. Hücre içinde alınan besinin monomerlerinin oluşturulmasında lizozom enzimleri etkili olur.

yorumlarından hangileri yapılabılır?

- A) I ve II      B) I ve III      C) II ve III  
D) II ve IV      E) I, III ve IV

18. Bazı organik bileşikler polimer adı verilen büyük moleküllerdir. Polimerler, monomer adı verilen birbirinin aynı ya da benzeri yapı taşlarının birleşmesi ile oluşur. Monomerler, dehidrasyon tepkimesi ile birleşir.

Buna göre aşağıdakilerden hangisi polimer özellikte olan herhangi bir bileşik için geçerli olamaz?

- A) Bir veya daha fazla sayıda polipeptit molekülünden oluşur.
- B) Hücre bölünmesi sürecinde eşlenerek genetik bilginin aktarılmasını sağlar.
- C) Vücuda alınan farklı besin çeşitlerinin depo maddesi olarak görev yapan yağ çeşididir.
- D) Bitki hücrelerinde hücre çeperinin asıl yapısını oluşturan bileşiktir.
- E) Hücreye gerekli proteinlerin sentezi sırasında çekirdekte aldığı genetik bilgiyi ribozoma taşır.

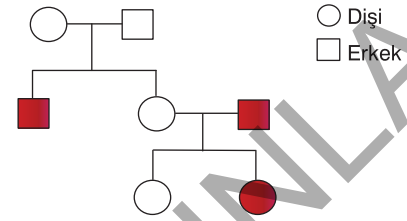
19. Filogenetik sınıflandırmada alemen türe doğru,

- I. ortak gen ve protein çeşidi,
- II. embriyoların gelişim evrelerindeki benzerlik,
- III. homolog organ benzerliği

özelliklerinden hangileri artar?

- A) Yalnız I      B) Yalnız II      C) I ve II  
D) I ve III      E) I, II ve III

20. Aşağıdaki soyağacında taralı olan bireyler belirli bir özelliği fenotipinde göstermektedir.



Bu özelliğin ortaya çıkması;

- I. vücut kromozomları (otozomal kromozomlar) üzerinde taşınan çekinik bir alel,
- II. X kromozomlarının kendine özgü bölgesinde taşınan çekinik bir alel,
- III. otozomal kromozomlarda taşınan eş baskın özellikteki aleller

kalıtsal yöntemlerden hangileriyle sağlanabilir?

- A) Yalnız I      B) Yalnız II      C) Yalnız III  
D) I ve II      E) I, II ve III

TEST BİTTİ.  
CEVAPLARINIZI KONTROL EDİNİZ.