

BEST PRATİK



Doğru



Yanlış

1

Felsefe sözcüğü Yunanca philia(bilgi) ve sophia (sevgi) sözcüklerinin biraraya gelmesiyle oluşmuştur.

2

Felsefe, tüm bilimlerin kendisinden doğduğu bir sorgulama etkinliğidir.

3

Filozof, günlük hayata dair sorulara sezgiyle cevap bulmaya çalışır.

4

Hikmet, bilgi edinme,anlama, sağduyulu olma ve sezgisel anlayış özelliklerini taşıma ve uygulama kapasitesidir.

• Boşluk • Doldurma •

“Eleştirel, tutarlı, evrensel” kavramlarını aşağıdaki açıklamalarda yer alan boşluklara uygun şekilde yerleştiriniz.

1

Bir felsefi sistemin olması, filozofların oluşturdukları sistemlerin önceki görüşleriyle mantıklı bir çerçevede bağıntılı olmasıdır.

2

Felsefe..... olma özelliği ile insanın bilinçlenmesine ve hayata karşı duruşunun oluşmasına katkıda bulunur.

3

Felsefenin sorduğu “ Varlığın özü nedir?” , “ Doğru bilginin kaynağı nedir?” tarzındaki sorular onun olma özelliğine örnektir.

• Kavram • Eşleştirme •

Aşağıda verilen ifadelerle felsefenin özelliklerini eşleştiriniz.

KAVRAM

Felsefe belli bir önermenin doğruluğuyla değil, doğrunun ne olduğu ile ilgilenir.

1

...

“İyi nedir?” sorusuna her filozof kendi sistemine uygun cevap verir.

2

...

Felsefede her filozof kendinden önceki filozofların sorduğu soruları sorar. Bu nedenle ilerleme yoktur.

3

...

Felsefede önemli olan cevaplar değil sorulardır.

4

...

Filozoflar kendi çağlarının anlatıcısı değil, yol göstericisidir.

5

...

ÖZELLİK

a Öznel değerlendirmelere dayanması.

b Eleştirel olması.

c Bütünsel olanı bilmeye yönelmesi.

d Felsefi düşünceler yaşama kaynaklık eder.

e Kümülatif yapıda olması.

1. M.Ö. 6. yy.'da yaşayan Thales'in ilk filozof olarak anılması-
nın sebebi, doğada olup bitenleri geleneksel bilgilerle değil,
doğadaki etkenlerle ve düşünceye dayalı bilgilere dayandı-
rarak açıklamasıdır.

Bu açıklamada, felsefenin hangi niteliği vurgulanmıştır?

- A) Evrensel olma
B) Varlığı bütünsel olarak ele alma
C) Akla dayalı olma
D) Olgularla doğrulanamama
E) Metafizik olanı açıklama
2. Felsefeyi başlatan, sorulardır. Bu sorular felsefeye özgü
olan, gerçeğin anlamını belirlemeye yönelik sorulardır.
Aşağıdakilerden hangisi felsefi bir sorudur?
- A) Doğru bilgiye ulaşmak mümkün müdür?
B) Yarın hava karlı mı olacak?
C) DNA zinciri kaç kromozomdan oluşur?
D) Ay'ın Dünya'ya uzaklığı ne kadardır?
E) İnsan davranışın ardında ne tür sebepler vardır?
3. Filozof içinde bulunduğu ve bir parçasını oluşturduğu dün-
yayı anlamak için kendisine sunulan her türlü bilgiyi değer-
lendirip açığa kavuştururken kendi bilgi, deney, algı, sezgi
ve yeteneklerinden yararlanır.
**Bu parçada, filozofun taşıması gereken hangi özellik
vurgulanmaktadır?**
- A) Evrensel ilkeler peşinde olma
B) Öznel çözümler üretme
C) Kesin bilgiye ulaşmaya çalışma
D) Olanı tarafsız inceleme
E) Her konuda bilgi sahibi olma

4. Alışlagelmiş düşünce biçimlerinin dışına çıkamayan, bun-
lara körü körüne inanan insan; gerçeği bildiğini zanneder.
Oysa kendisine sunulan tüm görüşleri, bilgileri, inanç ve
alışkanlıkları irdeleyen insan, gerçeğin bilgisine varan in-
sandır. Bu özelliğe sahip olan insanlar ise filozoflardır.

**Bu parçada, filozofu diğer insanlardan ayıran nitelikler-
den hangisi üzerinde durulmuştur?**

- A) Merak ve ilgi sahibi olma
B) Toplumun yaygın inanç ve kanıtlarını dikkate alma
C) Toplumun gereksinim duyduğu konulara öncelik verme
D) Bilgiye ulaşmada eleştirel bir yaklaşım gösterme
E) Yaşamda mutlu olmaya çalışma

5. Fizik biliminde Newton'dan çok ileride olduğumuz kesindir;
fakat felsefede Platon'dan daha ileride olduğumuz söyle-
nemez.

Bu durum, felsefenin hangi özelliği ile ilgilidir?

- A) Kümülatif olması ile
B) Olgusal olması ile
C) Akla ve mantığa dayalı olması ile
D) Kesin bir bilgi olması ile
E) Deney ve gözleme açık olması ile

6. Felsefe farklı çağlarda ve toplumlarda içinde bulunduğu
dönemin sorunlarına cevap aramak için farklı amaçlarda
kullanılmıştır. İlk çağlarda evrenin soruşturulması, Skolas-
tik dönemde ve Ortaçağ'da dini bilgilerin akla uygun hale
getirilmesi, Yeniçağ'da Rönesans ve reform hareketlerinin
hümanizm akımıyla desteklenmesi gibi.

Bu durum, felsefenin hangi özelliği ile ilgilidir?

- A) Felsefenin birikerek ilerleyen bir bilgi olmasıyla
B) Felsefi soruların filozofun içinde bulunduğu toplumun
izlerini taşımasıyla
C) Felsefenin içinde bulunduğu dönemden bağımsız olma-
sıyla
D) Felsefenin sistemli olmasıyla
E) Felsefi soru ve bilgilerin olgulara dayalı olmasıyla

7. Kesin bilgi ya da salt hakikate ulaştığını sanan kişiyi de hiçbir şeyin bilinmeyeceğini düşünerek koyu bir kuşkuculuğa düşen kişiyi de filozof diye tanımlamak yanlıştır. Filozof tüm bilgileri eleştirir, bilgiyi önce kuşkuyla ele alır ve tartışır. Daha sonra kanıtlama işlemine girer.

Buna göre aşağıdaki sonuçlardan hangisine ulaşamaz?

- A) Gerçeği bulmak, kuşkuyla birlikte araştırma yapmakla mümkün olur.
- B) Filozof kendisine sunulan bilgileri eleştiri süzgecinden geçirir.
- C) Hiçbir şeyin bilinmeyeceği kuşkusunu taşıyan kişiyi filozof denemez.
- D) Gerçeğe ulaşmak her zaman mümkündür.
- E) Kesin bilgiye, şüphe etmeden ve araştırma yapmadan ulaşamaz.

8. Felsefede sorulardan çok cevaplar değişmektedir. Her filozof, örneğin; en yüksek iyinin ne olduğu sorusuna, içinde bulunduğu tarihsel koşulların, sosyolojik ortamın, kısacası toplumsal ihtiyaçların gerektirdiği biçimde yanıtlar vermiştir. Bu da felsefi sonuçların mutlak kesinlik taşımasına engel olmuştur.

Bu parçadan felsefeyle ilgili aşağıdakilerden hangisi çıkarılamaz?

- A) Görelî bir bilgi olduğu
- B) Toplumsal koşullardan etkilendiği
- C) Sorularının kolay kolay değişmediği
- D) Dogmatik bir niteliğe sahip olmadığı
- E) Sonuçlarının herhangi bir değerinin olmadığı

9. "Nedir bu felsefe?" sorusu aslında felsefenin en güç sorularından biridir. "Felsefe" sözcüğü kadar anlamlı çok az sözcük vardır. Dünyanın önde gelen düşünürlerini bir araya getirsek, hepsi felsefeden söz ederdi ama ondan tamamen farklı şeyler anlardı.

Bu durumun nedeni, felsefenin hangi özelliğinden kaynaklanmaktadır?

- A) Var sayımlı olmasından
- B) Evrensel olmasından
- C) Deneysel olmasından
- D) Subjektif olmasından
- E) Konularının çeşitli olmasından

10. Bilimler bilgi ortaya koyar, filozof bilinenin ne olduğunu sorar; bilimler yasalar ortaya koyar, felsefe ise bu yasaları sorgular. Sokaktaki insan ve politikacı hazdan, yarardan söz ederken filozof haz ile yarardan gerçekten ne anlaşılması gerektiğini sorgular.

Paragrafa göre, felsefi bilgi hakkında aşağıdaki yargılardan hangisine ulaşamayız?

- A) Felsefe sorulmayı sorandır.
- B) Felsefe bir temel bilimdir.
- C) Felsefe, var olanın ardındaki gerçeği arar.
- D) Felsefe varsayımları da sorgular.
- E) Felsefenin alanı bilimsel verilerle sınırlı değildir.

11. Kant "Felsefe değil, felsefe yapmak öğrenilir" sözü ile aşağıdakilerden daha çok hangisinin önemini vurgulamış olabilir?

- A) Düşünce birikimlerini öğrenmenin
- B) Felsefi görüşleri karşılaştırmanın
- C) Bilinen kuramları incelemenin
- D) Düşünme yolunu öğrenmenin
- E) Felsefi görüşlerin özünü öğrenmenin

12. Felsefe eleştiriye dayalı bir düşünme etkinliğidir. Bu tür bir düşüncede kınama, yadsıma ve reddetme gibi olumsuz tutumlardan çok kuşkuyla yararlanır.

Buna göre, eleştirel düşünme becerisine sahip olan bir kimsenin aşağıdakilerden hangisini kesinlikle yapmaması gerekir?

- A) Bir savı kabul etmeden önce onu doğrulayan kanıtları incelemek.
- B) Bir yargıyı haklı saymadan önce, dayandığı kanıtları tartmak.
- C) Bir bilginin doğruluğunun otoritelerce kabul edilip edilmediğini araştırmak.
- D) Bir değerlendirmeyi geçerli saymadan önce o değerlendirilmede kullanılan ölçütleri gözden geçirmek.
- E) Bir çıkarımı mantıksal bulmadan önce, öncüllerin geçerliliğini irdelemek.

1. Husserl'e göre bilmek, fenomenin içindeki özü kavramaktır. Bunun için de ilk yapılması gereken nesnenin özüne ait olmayan rastlantısal özelliklerin bir kenara bırakılması yani paranteze alınmasıdır. Ancak varlığın özüne ait olmayan bilgiler paranteze alındığında özün bilgisine ulaşılabilir.

Fenomenolojik bir yöntem olan paranteze almanın amacı aşağıdakilerden hangisidir?

- A) Öznel doğruya ulaşmak
- B) Aşkın varlığın bilgisine ulaşmak
- C) Varlığın özünün bilgisine ulaşmak
- D) Varlığın bilgisine ulaşamayacağını göstermek
- E) Nesnelerin duyular aracılığı ile algılanmasını sağlamak

2. Elimizde tuttuğumuz bir cismi bıraktığımızda düştüğünü defalarca görünce, bizde bir alışkanlık duygusu yerleşir. Bu alışkanlık duygusuyla art arda gelen olayların birbirinin nedeni olduğunu zannederiz.

Hume, bu görüşünde aşağıdakilerden hangisini vurgulamaktadır?

- A) Deney, olaylar arasındaki zorunlu bağları kavramanın tek yoludur.
- B) Duyumlarda neden sonuç bağlantısının kaynağı olabilecek bir izlenim yoktur.
- C) Neden sonuç bağlantısı genel geçer bir ilke değildir.
- D) Olaylar arasında zorunlu bağlantılar vardır.
- E) Akıl ilkeleri, duyu verileri ile ortaya çıkar.

3. • Platon' a göre ideaların mutlak bilgisine akıl yoluyla ulaşabiliriz.
• J. Locke'a göre gerçekliğin bilgisini deney yoluyla elde edebiliriz.
• H. Bergson'a göre gerçekliğin bilgisi ancak sezgi yoluyla kavranabilir.

Bu üç filozofun görüşlerinin ortak yanı aşağıdakilerden hangisidir?

- A) Aklın sınırlarını göstermek
- B) Bilginin kaynağını araştırmak
- C) Bilginin deneye dayandığını göstermek
- D) Varlığın bilgisinin imkansız olduğunu savunmak
- E) Olgusal olanın bilgisinin elde edilebileceğini savunmak

4. Doğru bilgiye insan doğuştan sahiptir. Biz bir şeyi öğrenmeyiz, sadece hatırlarız. Doğru eğitim hatırlamaya yardımcı olacak ipuçlarını veren eğitimidir.

Bu metin bilginin kaynağı konusunda hangi görüşü desteklemektedir?

- A) Kritisizm
- B) Empirizm
- C) Pozitivizm
- D) Rasyonalizm
- E) Fenomenoloji

5. Yeni pozitivistlere göre bilimsel olarak doğrulanamayan her türlü düşünce metafiziktir. Bu durumda her türlü felsefe metafiziktir. Çünkü felsefe bilimsel olarak doğrulanamayan önermelerden kuruludur. Ancak konu edindiği varlıkların niteliğini temele aldığımızda metafizik, hem genel olarak felsefeden hem de varlık felsefesinden daha dar bir alanı kapsar.

Bu parçaya göre aşağıdakilerden hangisine ulaşamaz?

- A) Ontoloji ile metafiziğin konu alanı aynıdır.
- B) Olgularla doğrulanamayan her yargı metafiziktir.
- C) Bilimsel problemlere konu olan varlıklar metafiziksel niteliğe sahip olamaz.
- D) Metafiziğin dışında kalan varlıklar ontolojinin konusudur.
- E) Metafizik doğa ötesi varlıkları incelemeye yöneliktir.

6. Felsefe açısından varlık, ideal ve gerçek olmak üzere ikiye ayrılır. Gerçek varlık, zaman ve mekan içerisinde, nesnel gerçeklik alanındadır. İdeal varlıklar ise soyut varlıklardır.

Bu parçaya göre aşağıdakilerden hangisi ideal varlığın özelliğidir?

- A) Deney ve gözlemlerle incelenebilir.
- B) Duyularla algılanamaz.
- C) Kültürel farklılıklar gösterir.
- D) Olgulara dayalıdır.
- E) Nesnel dünyayla ilgilidir.

7. Mutlak nitelikte bir varlığın olmadığı, sadece oluşun ve değişimin olduğu evrende karşıtların birlik oluşturduğu düşüncesi, aşağıdaki yargılardan hangisiyle paralellik gösterir?

- A) Varlık, diyalektik süreçte var olur.
- B) Varlığın dinamik olduğu bilgisi sadece yanlısamadır.
- C) Varlık cisimsel niteliktedir.
- D) Somut olanın karşısında soyut olan idealar vardır.
- E) Varlığın özüne metafizikle ulaşılabilir.

8. Varlık, gerçek ve düşünsel olarak ikiye ayrılır.

Aşağıdakilerden hangisi gerçek varlık değildir?

- A) Jüpiter Gezegeni
- B) Küçük Ayı Takımyıldızı
- C) Samanyolu
- D) Ekvator çizgisi
- E) Güney yarım küre

9. Aşağıdaki yargılardan hangisi yeni ontolojinin yargılarına aykırı niteliktedir?

- A) Varlık dört katmanlı bir realitedir.
- B) Varlık katmanları aşağıdan yukarı doğru gidildikçe özgürleşir.
- C) Felsefenin konusu, ruhlu varlık katmanıdır.
- D) Varlığın görünen ve görünmeyen boyutları bir bütündür.
- E) Nesne, onu kavrayan öznenin bağımsız bir varlığa sahiptir.

10. Aşağıdakilerden hangisi J.P. Sartre'ın varlık anlayışına aykırıdır?

- A) Var oluş, var oluşunun bilincinde olmaktır.
- B) İnsan, belirlenmişliği yaşayan bir varlıktır.
- C) Kendi varlığını kendi yaratan tek varlık insandır.
- D) İnsan için var oluş özden önce gelir.
- E) İnsan, sorumluluk taşıyan tek varlıktır.

11. Şu daire kalemim hareketiyle doğuyor ve silginin silmesiyle yok oluyor. Ancak daire kavramı sonsuza kadar kalıyor.

Platonun bu açıklamasından hareketle varlık görüşü hakkında aşağıdakilerden hangisi söylenebilir?

- A) Gerçek varlık maddi olandır.
- B) Varlık hem madde hem düşünceden oluşmaktadır.
- C) Kavramlar maddeden bağımsız varlıklardır.
- D) Kavramların varlığı olgu dünyasıyla sınırlıdır.
- E) Kavramlar, nesnelere verilen addan ibarettir.

12. Hegel'e göre evrende önce "tin" vardır. Tin, bütün olanakları kendi içinde barındıran niteliktedir ve amacı kendi varlığının farkına varmaktır. Bu yüzden tin, kendi dışında bir varlık olan "geist"a dönüşür. Bu dönüşüm sonucunda da kendine yabancılaşır ve yabancılaşmaktan kurtulmak için kendi üzerine düşünmeye başlar. Bunun sonucunda da kendini ve karşısını içeren kültür dünyası oluşur.

Bu parçaya dayanarak aşağıdakilerden hangisine ulaşılabilir?

- A) Evrende mekanik bir düzen vardır.
- B) Ruh ve beden birbirine indirgenebilir.
- C) Görünüş ve gerçeklik birbirinden farklıdır.
- D) Düşüncüyü belirleyen maddesel tözdür.
- E) Evren diyalektik süreçle farklılaşır.

BEST PRATİK - 1

• Boşluk • • Doldurma •

a

Devlet ve toplumun yönetimiyle ilgili kavramları tek bir başlık altında toplamak gerekirse hepsini içine alan tek bir genel kavram vardır, o da

b

Siyasi mekanizmaları, yönetim biçimlerini ve sivil toplum kurumlarını irdeleyen,yönetim alanındaki problemleri çözmek için teoriler geliştiren alan

c

Devlet ve toplum yaşamında olandan hareketle olması gerekeni ortaya koyup açıklamaya çalışan, bireyin siyaset kurumuyla ilişkisini, devlet ve onu oluşturan kurumlarla etkileşimini olması gerektiği şekliyle belirleyen, ideal düzen arayışları, ütopyaların özellikleri, sivil toplum, devlet ve demokrasi gibi kavramları irdeleyen alan

d

İktidar kaynağını ve meşruiyetini insanın korunma, barınma, eğitim alma gibi temel ihtiyaçlarını karşılayıp sürdürülebilir kılmasından alır. Bu bakış açısını temsil eden filozoflar arasında, ve sayılabilir.

e

İktidarın kaynağını Tanrı olarak gören anlayışa göre devlet, Tanrı'nın isteği doğrultusunda oluşturulan bir kurumdur. Bu anlayışın önde gelen temsilcisi

f

Günümüzde de ağırlıklı olarak geçerliliğini koruyan iktidar kaynağını sosyal sözleşmeden alır görüşüne göre bireyler gönüllü olarak birlikte yaşama isteğini bir sözleşme ile ortaya koyarlar ve bunu üst kurum olan devlette somutlaştırırlar.nun temsil ettiği bu görüşe göre meşruiyetin ölçütü, halkın özgür iradesiyle ortaya koyduğu toplumsal sözleşmeye dayanır.

g

Siyasi otorite egemenliğini geleneklere dayandırır. Bu tarz egemenlik babadan oğula geçer. Monarşinin ve feodal yapının olduğu toplumlarda görülür. Bu egemenlik biçimine denir.

h

Güven ve inanmaya dayalı itaat biçimiyle kendisini gösterir, lider başka insanları yönlendirme ve onları etrafında toplayabilme becerisini doğuştan getirdiği kendi kişilik özelliklerine borçludur. Peygamberler, kahramanlar ve itaat edilen farklı otoriteler bunlara örnektir. Bu egemenlik biçimine denir.

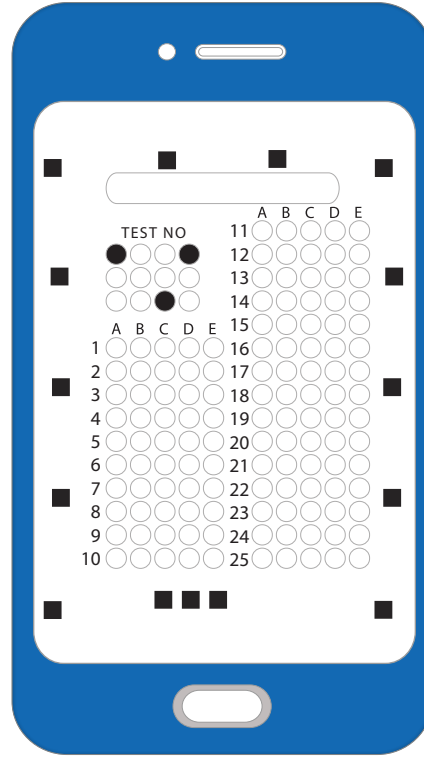
i

Demokratik yönetimlerde görülen bir egemenlik biçimidir. Yazılı hukuk kurallarına dayanır. İktidar meşruiyetini bu kurallara bağlı olarak sürdürür. Yalnız yönetilenler değil, yönetenler de hukuk kurallarına uygun hareket etmekle yükümlüdürler. Bu egemenlik biçimine denir.

• Tablo • • Tamamlama •

Aşağıdaki tabloda verilen ifadelerin karşısına siyaset, siyaset bilimi ve siyaset felsefesi kavramlarından uygun olanı yazınız.

1. Devlet-toplum ilişkilerini ifade eden temel kavramdır.	
2. Siyaseti bir olgu olarak incelemeye çalışır.	
3. Siyaset ve siyasi yaşama dair ideal olanı var olandan hareketle ortaya koymaya çalışır.	
4. Bireyin devlet ve siyaset kurumlarıyla ilişkilerini var olduğu şekliyle inceler.	
5. Siyasal alanla ilgili olması gerekeni ortaya koyan (iyi-kötü gibi) değerlendirmelerde bulunur.	
6. Devletin birey ve toplum yaşamına etkilerini yönetim olgusu çerçevesinde anlatan genel kavramdır.	



5. Basamak Kontrol Testi Optiği

5. BASAMAK CEVAP ANAHTARI

BOŞLUK DOLDURMA

a. siyaset b. siyaset bilimi c. siyaset felsefesi d. Platon-Aristo-Farabi
e. Augustinus f. Rousseau g. geleneksel egemenlik
h. karizmatik egemenlik i. rasyonel yasal egemenlik

TABLO TAMAMLAMA

1. Siyaset 2. Siyaset bilimi 3. Siyaset felsefesi 4. Siyaset bilimi
5. Siyaset felsefesi 6. Siyaset

KAVRAM EŞLEŞTİRME

1. c 2. e 3. f 4. b 5. d 6. a

KAVRAM EŞLEŞTİRME

1. c 2. e 3. a 4. f 5. b 6. d

DOĞRU - YANLIŞ

1. D 2. Y 3. D 4. D 5. Y

BOŞLUK DOLDURMA

1. sanat felsefesi 2. Schiller 3. Kant 4. estetik 5. estetik yargılardan

KAVRAM EŞLEŞTİRME

1. Estetik 2. Sanat Sosyolojisi 3. Sanat tarihi

TABLO TAMAMLAMA

1. Sanat 2. Sanat eseri 3. Zanaat 4. Sanatçı

KAVRAM BULMA

1. Baumgarten 2. monoteizm 3. politeizm 4. estetik 5. özne
6. yaratma kuramı 7. yansıtma kuramı 8. nesne 9. Kant

BD 1 1-B 2-C 3-B 4-E 5-B 6-C 7-A 8-E 9-D 10-A 11-E 12-C 13-D

BD 2 1-B 2-A 3-C 4-E 5-D 6-B 7-A 8-B 9-A 10-C 11-D 12-E

DOĞRU - YANLIŞ

1. Y 2. D 3. D 4. D 5. D

BOŞLUK TAMAMLAMA

1. teizm 2. monoteizm 3. deizm 4. panteizm 5. panenteizm

KAVRAM EŞLEŞTİRME

1. a 2. d 3. e 4. c 5. b

BOŞLUK DOLDURMA

1. akli-inanca 2. inancın 3. ibadeti 4. ibadet 5. Teizm

KAVRAM HARİTASI

Teoloji: 1 - 2 - 3 Din Felsefesi: 4 - 5 - 6 - 7

CÜMLE TAMAMLAMA

a. Teizm b. Ateizm c. bilinmeyeceğini

BD 3 1-C 2-D 3-D 4-A 5-C 6-C 7-A 8-A 9-D 10-B 11-C 12-D

BKT 1-A 2-D 3-E 4-B 5-A 6-D 7-E 8-D 9-D 10-C 11-E 12-C

1. Aşağıdaki kavramları doğru tanımlarıyla eşleştiriniz.

- | | |
|--|----------------|
| 1. Duyulabilir alanın ötesi. | a. Nihilizm |
| 2. Varlıkları, birbirini izleyen üç aşamalı (tez-an-titez-sentez) olarak açıklayan yöntem. | b. İdea |
| 3. Herakleitos 'ta evrene hakim olan her şeyi düzenli bir şekilde değiştiren akıl, yasa. | c. Ontoloji |
| 4. Varlık yoktur diyen görüş. | d. Metafizik |
| 5. Varlık bilim. | e. Düalizm |
| 6. Varlığın bilinemeyeceğini ileri süren görüş. | f. Diyalektik |
| 7. Birbirine indirgenemeyen iki ayrı varlık ögesi olduğunu kabul eden öğretisi. | g. Materyalizm |
| 8. Gerçekliğin ikiden çok ilke ile açıklanabileceğini kabul eden görüş. | h. Agnostisizm |
| 9. Asıl varlığın madde olduğunu savunan görüş. | i. Plüralizm |
| 10. Platonda sırf düşünmeyle kavranabilen asıl gerçeklik. | i. Logos |

2. Aşağıdaki tanımları uygun ifadelerle tamamlayınız.

- a. Var olanların gerçek doğasını, ilkelerini ortaya koyan felsefe disiplinine denir.
- b. Her türlü bilgiyi varlığı reddeden görüşedenir.
- c. Varlığın var olduğunu savunan görüş
- d.'a göre bilginin kaynağı aklın ürünü olan idealardır.
- e. J. Paul Sartre'a göre insan içinönce gelir.

8. Aşağıda verilen ifadelerin altlarına uygun kavramları yazınız.

a. İnsana neyin iyi neyin kötü olduğunu söyleyen ayırt edici güç.

(.....)

b. Yapılması istenmeyen, değersiz çirkin ve faydasız olan.

(.....)

c. Ahlakî açıdan sürekli olarak iyi ve değerli olan davranışlar.

(.....)

d. Bireyin nasıl davranacağını belirleyen kurallar.

(.....)

9. Açıklaması verilen kavramları boşluklara uygun şekilde yerleştiriniz.

a.: İleri sürülen fikir veya tezlerin bilimsel olarak doğruluk derecelerini belirleyebilmek için yapılan işlemlerdir.

b.: Tespit edilen problemle ilgili elde edilen verilerden hareketle problemin çözümüne yönelik yapılan geçici açıklamalar, denence.

c.: Hipotezlerin gözlem ve deneyle doğrulanması sonucu ortaya çıkan güvenilir açıklama, yasalasmadan önceki durum.

d.: İspatlanmış kuramın matematiksel genellemeler biçiminde ifade edilmesidir.

10. Verilen ifadelerin karşısına Doğru (D) ya da Yanlış (Y) olma durumlarını işaretleyiniz.

a. () Ahlakî sorumluluk, insanın davranışlarının sonuçlarını üstlenmesidir.

b. () Vicdan, insanın doğuştan içinde var olan iyi ve kötüyü ayırt etme gücüdür.

c. () Özgürlük, toplumun belirlediği kurallara uygun davranmaktır.

d. () Sorumluluk, insanın davranışlarının sonucunu göze alabilmesidir.