

## EDEBİYAT

Edebiyat estetik yani sanatsal bir doyum sağlamak amacı güden; düşünce ve duyguları güzel ve etkili bir biçimde ifade eden, dilin konuşma ve düzyazı dilinden farklı yanlarını ortaya koyan ve dili de araç değil amaç olarak kullanan kurmaca bir anlatım biçimidir.

Edebiyat kelime ve kavram olarak Türkçede Tanzimat'tan sonra kullanılmaya başlanmış veya bu tarihten sonra gittikçe yaygınlaşmıştır. Bu döneme kadar aynı yahut biraz daha farklı anlamda "edep" kelimesi kullanılmaktaydı. Ancak divan edebiyatı hemen hemen nazımdan ibaret olduğundan edepten ziyade aynı anlamı karşılayan şiir kelimesi tercih edilmekteydi. 1860'lardan sonra yaygınlaşan edebiyat kelimesi, bu yıllarda çeşitli bilim alanları için Fransızcadan tercüme yoluyla Osmanlıcaya kazandırılan terimlerle (lisaniyat, arziyat, ruhiyat vb.) aynı yapıda olduğunu düşündürmektedir. Buna göre edebiyat kelimesinin Fransızca "littérature" veya "belles lettres" karşılığı olarak uydurulduğu tahmin edilebilir.

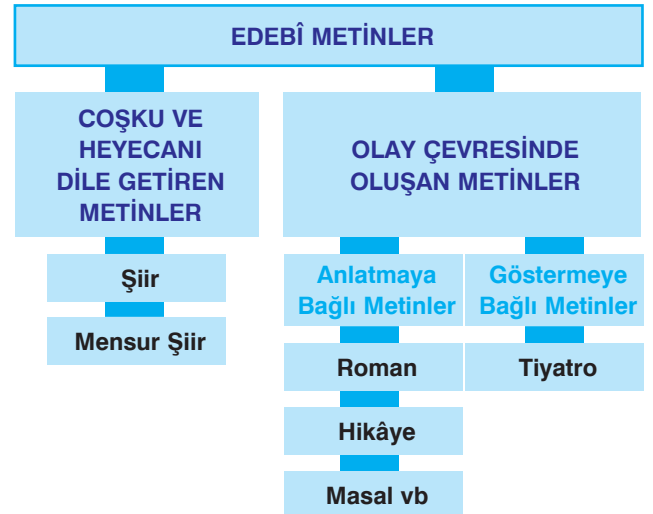
## EDEBÎ METİN

Bir sanatçı herhangi bir edebî türde eser verdiğinde ortaya çıkan metne **edebî metin** denir. Edebî metin denince edebiyat eseri özelliği taşıyan tüm yazılar akla gelir. Bir yazar, hikâyeye yazdığına ortaya çıkan metin edebî metindir.

### Edebî metnin genel özellikleri

- Edebî metinlerin kendine özgü bir dil anlayışı vardır. Edebî metinlerde mecazlı ifadeler, yan anlamlar, yeni çağrışımlar ve duygu değerleriyle süslenen dil bambaşka bir yapıya kavuşur.
- Edebî metinlerin amacı, öğretmek değildir. Edebî eser, her okunduğunda yeni çağrışımlar yapar.
- Edebî metinlerde dil, estetik ve şiirsel bir işlev kazanır. Duygu, düşünce ve hayallerin insanda heyecan ve hayranlık uyandıracak şekilde anlatılmasıdır edebî eser.
- Edebî metinler sanat amacıyla üretilir. Sanat öğretmez, sezdirir, hissettirir, çağrıştırır. Sanatın kendine özgü bir düşündürme ve hatırlatma biçimi vardır. Sanatçı, gerçekleri kendi düş gücüyle harmanlayarak yeniden kurgular.

- Edebiyat ürünü, sağlam düşünceli, güzel anlatımlı, öz- lü ve özgün olmalıdır. Zamanın süzgecinden geçebil- meli, insanları etkilemeli, toplumca anlaşılmalı ve be- ğenilmelidir. Yazıldığı dönemin dil özelliklerini taşımalı, insanın duygu, düşünce ve hayallerini beslemelidir.
- Edebî metin özenle kullanılmış, işlenmiş bir dil ve an- latımla oluşturulmalıdır.
- Edebî metin her okunduğunda yeni anlamlar kazan- malıdır.
- Edebî metinler daha önce ortaya konmuş metinler- den hareketle oluşturulur. Bir kısmının modeli geç- mişte vardır, bir kısmı ise geçmişte denenmiş model- lerin yeni şartlara uyarlanmasıyla ortaya çıkar.
- Her edebî metin, yazıldığı dönemdeki insani durum- ları ve insan ilişkilerini ele alır. Her dönemin kendine has özellikleri vardır. Edebî metinler bu farklılığı tema (yapı) kurgu ve anlatım düzeyinde izler. Bu nedenle edebî metinler yazıldıkları dönemi yansıtır.
- Edebî metinlerde, dilin etkileyici bir canlandırma gücü vardır. Çünkü dilin en işlenmiş, en sistemli, en planlı şekli kendini edebî metinlerde gösterir.



## BİLİM VE SANATIN AMAÇ VE YÖNTEMLERİ

Bilim “genel konularla” ilgilenir. Deney ve gözleme, istatistik verilere dayanarak her zaman, her yerde geçerli olan kurallar belirler. Öğretmeyi, bilgilendirmeyi amaçlar. Sanat ise yer ve zamana göre değişen “özel konuları” sezdirici, duyurucu bir tutumla ele alır. Gerçekte, değişen olguların arkasında değişmeden kalan “aşk, ölüm, ayrılık, özlem, yaşama sevinci” gibi evrensel olan değerleri işler. Sanatı yaşatan da bu gibi değişmez, kalıcı değerlere dayanması ve iyiden de öte “güzeli” amaçlamasıdır.

Şimdi, bilim ile sanat arasındaki farklara değinelim:

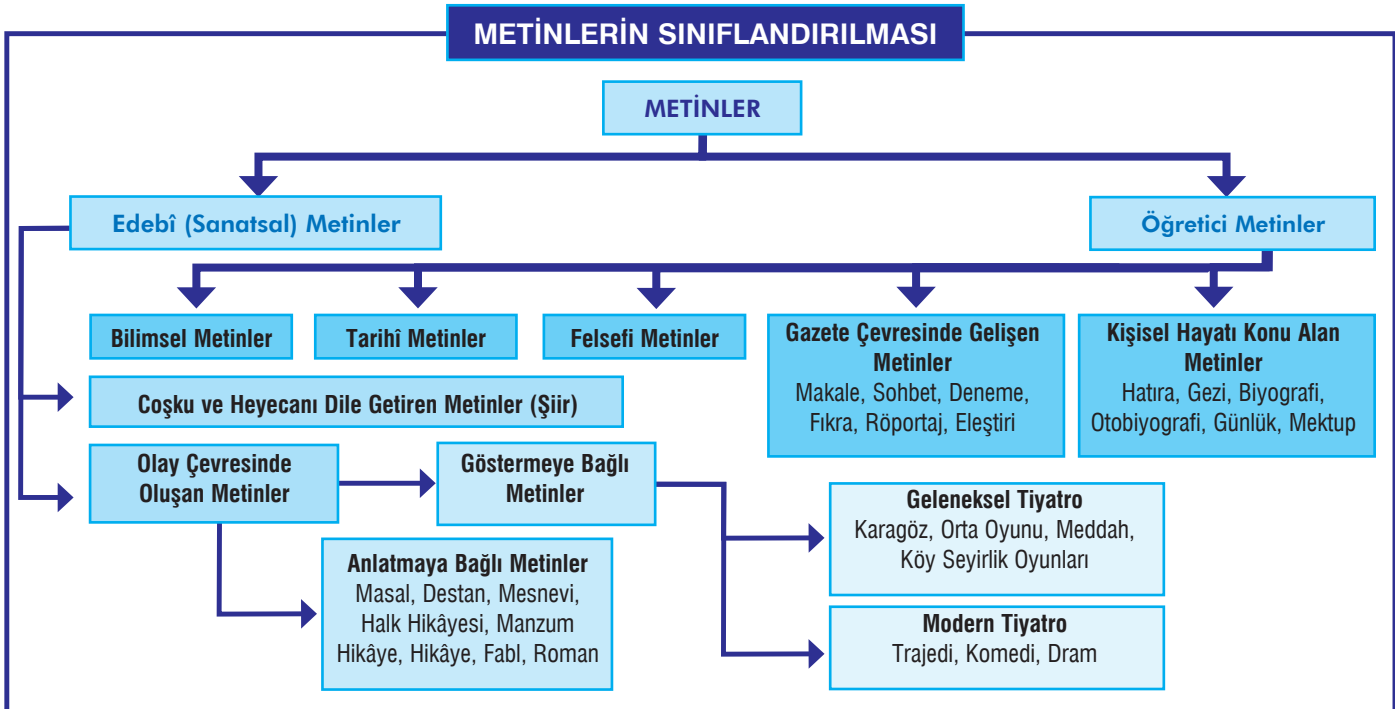
- 📖 Sanat, canlandırma; bilim, açıklamadır. Bu bağlamda bilim bütünüyle gerçek ve nesnel, sanat ise kurgusal ve öznel.
- 📖 Bilim; somut gerçekleri soyut formüller, teoriler, yasalarla anlatmaya çalışır. Sanat ise soyut duygu ve düşünceleri, somut olarak ortaya koyar.
- 📖 Bilim adamı doğrulara ulaşmayı amaçlar. Doğaya yönelik çalışmalarını bu doğrultuda yapar. Sanatçı ise, doğadaki varlıklardan etkilenerek bir güzellik ortaya koyar.
- 📖 Bilim, genel doğrulara ve sistematik deneylere dayalı zihinsel etkinliklerin tümünü oluşturur. Sanat da insanın bu nesnel gerçeklerle kurduğu estetik ilişkidir.

- 📖 Bilim, nesnelere nedenlerini anlamamızda, sanat ise, onların biçimlerini görmemizde yardımcı olur.
- 📖 Bilim geneldir, kişiye göre değişmeyen gerçekleri açıklar. Sanat kişiseldir; bireysel duyguları, hayalleri yansıtır.
- 📖 Bilim bedene, sanat ruha hitap eder. İnsan, maddi ihtiyaçlarını giderme sürecinde bilimden daha fazla yararlanır. Ruh-sal dünyasındaki bazı arayışlarını ise sanatla karşılar.
- 📖 Bilim, beş duyuyla algılanabilen gerçeklere odaklanır. Duygular, hayaller, korkular, inançlar ise sanatın ilgi alanına girer.

## METİNLERİN SINIFLANDIRILMASI

İnsanlar duygu ve düşüncelerini yazılı veya sözlü olarak anlatır. Yani anlatım, genel olarak yazılı ve sözlü anlatım olmak üzere iki gruba ayrılır. Öykü, roman, deneme, sohbet gibi metin türlerinde yazılı anlatım; konferans, münazara gibi etkinliklerde sözlü anlatım kullanılır.

Metinler anlatım türlerine, yazılış amaçlarına, dilin işlevine, gerçeklikle ilişkilerine göre gruplandırılabilir. Bu özellikler göz önüne alındığında metinler genel olarak öğretici metinler ve sanatsal (kurmaca) metinler olarak ikiye ayrılabilir.



## ÖRNEKLENDİRME (ÖRNEKLEME)

Bir düşüncüyü daha anlaşılır hâle getirmek için başvurulan düşüncüyü geliştirme yoludur. Günlük hayatta veya yazılı anlatımda, “mesela, örnek vermek gerekirse, örneğin” gibi açıklamayı pekiştirici kalıplar kullanılır. Yazının anlaşılmasını kolaylaştırdığı, düşünceleri daha belirgin hâle getirdiği için bir duygu ya da düşünce anlatılırken örneklemeyle sıklıkla başvurulur. Çünkü yazarın örneklemedeki amacı, ileri sürdüğü düşüncesine kanıt getirmek, verdiği düşüncüyü daha inandırıcı, akla yakın hâle getirmektir. Böylece düşünce, okuyanın kabul edebileceği bir nitelik kazanmış olur. Bir yazıda yazarın “*Bursa tarihle iç içe bir şehirdir.*” demesi çok açık bir ifade değildir. Ancak yazar bu düşüncesini örneklerse daha somut hâle getirmiş olur.

*Bursa tarihle iç içe bir şehirdir. Burada tarihî doku her yerde karşınıza çıkar, sizi tarihin derinliklerine alıp götürür. Topخانه'de ilk kale kalıntılarıyla karşılaşsınız. Oradan biraz ilerleyince Bayezid zamanında yapılan Ulucami sizi selamlar. Biraz daha ilerlediğinizde Yeşil Türbe ve Camii ile Emirsultan'ı görürsünüz.*

Yazar, burada örneklerle Bursa'nın tarihî bir şehir olduğunu somut bir şekilde anlatmıştır.



Bir yazıdaki örnekler, yazarın duyduklarından ya da okuduklarından seçilebildiği gibi, yaşadıklarından ve gözlemlerinden de seçilebilir. Bir fıkra ile örnekleme yapılabildiği gibi, bir yazar ya da eser adı verilerek de örnekleme yapılabilir.

*Dünya edebiyatında olduğu gibi edebiyatımızda da ölümle ilgili çok güzel şiirler vardır. Yahya Kemal “Sessiz Gemi”sinde ölümü, limandan ayrılan bir gemiye benzeterek anlatmıştır. Ahmet Haşim’de “Merdiven”in son basamağıdır ölüm. Cahit Sıtkı ise “Otuz Beş Yaş”a sığdırmıştır ölümü. Herkesin ilgiyle okuduğu, daha ismi aklıma gelmeyen yüzlerce şiir...*

Bu metinde yazar, “edebiyatımızda ölüm konulu çok güzel şiirlerin olduğu” düşüncesini belirttikten sonra da bu düşüncüyü kanıtlamak, inandırıcı kılmak için “Yahya Kemal, Ahmet Haşim, Cahit Sıtkı” gibi şairlerin şiirlerinden örnekler vermiştir.

## TANIK GÖSTERME (ALINTI YAPMA)

Yazarın, ileri sürdüğü düşüncelerini daha inandırıcı hâle getirmek için kendisi ile aynı düşüncede olan bir uzmanın sözlerine başvurmasına tanık gösterme denir. Tanık göstermede amaç, düşüncüyü kanıtlamak, daha somut ve inandırıcı

hâle getirmektir. Yazar, kendi düşüncelerini daha inandırıcı kılmak, daha da belirginleştirmek için sahasında yetkin bir kişinin sözlerini alıntıyla aktarır. Böylece o kişiyi söylediği sözlerden hareketle tanık olarak göstermiş olur. Tanık göstermede sözü edilen kişiden yapılan alıntılar çoğu zaman tırnak içinde belirtilir.

*Roman, öykü, tiyatro gibi yazınsal türler başka dillere çevrilebilir. Bu türlerin çevirisi kolaydır. Çevirmenin büyük bir çaba göstermesi gerekmez. Ancak şiirin çevirisi mümkün değildir. Paul Valery de “Şiir bir dilden başka bir dile çevrilemeyen şeydir.” demiştir. Eğer şiir başka bir dile çevrilirse ortada şiir denen bir şey kalmaz.*

Yazar bu metinde roman, öykü, tiyatro gibi türlerin başka dillere çevrilebileceği fakat şiirin çevrilemeyeceği” düşüncesi üzerinde durmuştur. Bu düşüncesini kanıtlamak, somut hâle getirmek için Paul Valery’i tanık göstermiş ve bu konuda söylediği bir sözü alıntılamıştır. Tanık göstermede örnekten de anlaşıldığı gibi, tanık gösterilen kişinin sözünün aktarılması gerekmektedir.

Alıntının, dolayısıyla tanıklığın okuru etkilemesi, tanığın okuyucunun bilgi birikimi içinde yer almasına, yani okur tarafından bilinmesine bağlıdır. Bu nedenle tanık göstermede ele alınan konuda söz sahibi olan, tanınmış kişilerin düşüncelerine yer verilmelidir.

## BENZETME

Bir şeyin niteliğini anlatmak için o niteliği eksiksiz taşıyan bir şeyi örnek olarak göstermeye benzetme denir. Benzetmede nitelikçe zayıf olan bir nesne, varlık ya da kavram kuvvetli olana benzetilir ve ondan hareketle anlatılır.

*Güneş, dünyamızı ısıtan bir sobadır. Aynı zamanda bir ampuldür ki dünyamızı aydınlatır, gecemizi gündüz yapar. Güneş, altın ışıklarını milyonlarca kilometre uzaktan bize göndererek hem ışık hem ısı kaynağı olur. Böylece dünyamız yaşanabilecek hâle gelir. Güneş olmasa hatta bugünkü konumunda olmasa dünyada yaşam olmazdı.*

Bu parçada güneşin dünyamız için ne kadar önemli olduğu anlatılırken benzetmelere başvurulmuştur. Bu benzetmelerle yazar, düşüncelerini daha anlaşılır bir şekilde ifade etmiştir. Örneğin güneş, sobaya benzetilmiştir. Herkes sobayı, sobanın ısı verici özelliğini bilir. Bu somut benzetme, okura kolaylık sağlar. Yine ışık vermesi açısından güneş ampule benzetilmiştir. Ampulün odayı aydınlatması gibi güneş de dünyayı aydınlatır.

Benzetmenin yer aldığı metinlerde kavramlar ya da varlıklar birbirine benzetilerek anlatılır. Bu durumda benzetme ile karşılaştırmayı karıştırmamak gerekir. Benzetmede sadece ek alınan unsurların ortak noktaları anlatılır. Karşılaştırmada ise bu unsurlar hem ortak hem de farklı yönleriyle birlikte verilir.

## NOKTALAMA İŞARETLERİ

Duygu ve düşünceleri daha açık anlatmak, cümlelerin yapısını ve duraklama yerlerini göstermek, okumayı ve anlamayı kolaylaştırmak, sözün vurgu ve ton gibi özelliklerini belirtmek için **noktalama işaretleri** kullanılır. Noktalama işaretleri anlamı aydınlatır, yanlış anlaşılmalara önüne geçer, okumayı kolaylaştırır.

Noktalama işaretlerinden nokta, virgöl, noktalı virgöl, iki nokta, üç nokta, soru, ünlem, tırnak işaretleri, ayraç ve kesme ait oldukları kelimelere bitişik olarak yazılır ve kesme dışındaki işaretlerden sonra bir harf boşluğu ara verilir. Şimdi noktalama işaretlerinin kullanıldığı yerleri görelim.

## NOKTA ( . )

📖 Bir duygu, düşünce ve isteği tam olarak anlatan cümlelerin sonuna konur:

*Cumhuriyet 29 Ekim 1923'te ilan edildi.  
Ak akçe kara gün içindir.*

📖 Bazı kısaltmaların sonuna konur:

*Alb. (albay), Alm. (Almanca), Dr. (doktor), Prof. (profesör),  
Cad. (cadde), İng. (İngilizce), Sok. (sokak).*

📖 Sayılardan sonra “-(i)nci” anlamında sıra bildirmek için konur:

*4. (dördüncü), 21. (yirmi birinci); II. Mahmut, XIV. Louis,  
XV. yüzyıl; 2. Cadde, 20. Sokak, 4. Levent.*

Art arda sıralandıkları için virgülle veya çizgiyle ayrılan rakamlardan yalnızca sonuncu rakamdan sonra nokta konur:

*2, 6 ve 8. maddeler; XIII - XIV. yüzyıllar arasında.*

📖 Bir yazının maddelerini gösteren rakam veya harflerden sonra konur:

*I. 1. A. a.  
II. 2. B. b.*

📖 Tarihlerin yazılışında gün, ay ve yılı gösteren sayıları birbirinden ayırmak için konur:

*12.9.1983, 27.X.1929.*

**UYARI:** Tarihlerde ay adları yazıyla gösterildiğinde araya nokta konmaz:

*23 Nisan 1920, 29 Mayıs 1453*

📖 Saat ve dakika gösteren sayıları birbirinden ayırmak için konur:

*Otobüs 08.20'de hareket etti.  
Toplantı 15.00'te başlayacak.  
Tören 13.30'da başlayacakmış.*

📖 Bibliyografik künyelerin sonuna konur:

*Agâh Sırrı Levend, Türk Dilinde Gelişme ve Sadeleşme  
Evreleri, TDK Yayınları, Ankara, 1960.*

📖 Beş ve beşten çok rakamlı sayılar sondan sayılmak üzere üçlü gruplara ayrılarak yazılır ve araya nokta konur:

*426.197, 45.950.812, 51.384.750.910.800.*

📖 Matematikte çarpma işareti yerine kullanılır:

*3.5=15*

## VİRGÜL ( , )

📖 Bir cümlede birbiri ardınca sıralanan eş görevli kelime ve kelime gruplarının arasına konur:

*Heyecanlı, aktif, dinamik gençler istiyorum.  
Ahmet'in annesi, babası, arkadaşları sevinç içindeydi.  
Yerliden, yolcudan, memurdan her çeşit müşterisi vardı.*

📖 Sıralı cümleleri birbirinden ayırmak için konur:

*Bir varmış, bir yokmuş.  
Buluştuk, konuştuk, anlaştık.  
Yaşlı bir adam içeri girdi, yerine oturdu.*

📖 Cümlede özel olarak vurgulanması gereken öğelerden sonra konur:

*Bir adım, bir adım ötede şehir.*

(Ahmet Kutsi Tecer)

📖 Uzun cümlelerde yüklemden uzak düşmüş olan öğeleri belirtmek için konur:

*Hayat, göz göze gelmek ve göz göze gelmemek salıncaklanmasında geçer.*

(Çetin Altan)

📖 Cümle içinde ara sözcükleri ve ara cümleleri ayırmak için konur:

*Ben sana bunları, aslında anlatmayı düşünmüyordum, anlatmaya karar verdim.*

*Bu soruyu Ahmet, sınıfın en çalışkan öğrencisi, bile çözemedi.  
Antalya'ya, doğduğum kenti, öylesine özledim ki...*

## SÖZ ÖBEKLERİ

Cümlede kimi sözcükler başka sözcüklerle anlamca etkileşime girerek söz öbeği oluşturur. Tek başına bir anlamı olan bu sözcükler, söz öbeği oluşturduğunda başka bir anlamı karşılar hâle gelir.

*Her ne yaşarsam yaşayayım umudumu hiçbir zaman yitir-medim, acılarına ezdirmedim kendimi.*

cümlesindeki “kendini ezdirmemek” sözü “yenik düşmemek” demektir, “acılar” ise “üzüntüler, sıkıntılar” anlamını içerir. O hâlde bu söz öbeğiyle kişinin “üzüntülerine, sıkıntılarına yenik düşmediği” anlatılmak istenmiştir.

*Deneme yazmanın temel koşulu sayılan başka türlü düşün-me, genellikle yazarların olgunluk çağına özgü bir niteliktir.*

cümlesindeki altı çizili “başka türlü düşünme” de bir söz öbeğidir. Bu söz “başkasına benzememe, özgün olma, sıra dışı anlatım yolları deneme” gibi anlamlar taşır.

## İKİLEMELER

Söze güzellik, canlılık katmak veya anlamı pekiştirmek amacıyla iki sözcüğün tekrarından oluşan söz gruplarına ikileme denir. Tekrar edilen bu sözlerde anlamca bir kaynaşma söz konusudur.

*Serviler nazlı nazlı sallanıyordu.*

*Kasabaya aşağı yukarı on kilometre kaldı.*

cümlelerindeki altı çizili sözler ikilemedir.

İkilemeler çeşitli şekillerde oluşturulabilir. Şimdi bunları inceleyelim.

📖 İkilemeler aynı sözcüğün tekrarıyla oluşabilir.

*İnce ince, güzel güzel, hızlı hızlı, beyaz beyaz...*

📖 Yakın anlamlı sözcüklerin tekrarıyla oluşabilir.

*Eş dost, doğru dürüst, yalan yanlış, sorgu sual...*

📖 Yansımaların tekrarıyla oluşabilir.

*Şırlı şırlı, horul horul, cazır cuzur, patır kütür...*

📖 Sözcüklerden biri anlamsız olabilir.

*Eski püskü, yırtık pırtık, bölük pörçük, para mara...*

📖 Sözcüklerin her ikisi de anlamsız olabilir.

*Abur cubur, eften püften, eciş bücüş, ıvr zıvr...*

📖 Hâl ekleriyle oluşturulabilir.

*Göz göze, yüz yüze, baştan aşağı, tepeden tırnağa...*

İkilemeleri oluşturan sözcüklerin arasına hiç bir noktalama işareti konmaz.



## Örnek .. 10

ÖSYM sorusu

**Aşağıdaki cümlelerin hangisindeki ikilemeyi oluşturan sözcükler tek başlarına kullanılamaz?**

- A) Yalan yanlış bilgilerle doğru bir karar veremezsin.
- B) Karşıdan, güçlü kuvvetli görünüyordu.
- C) Mırın kırın etme de olanları anlat.
- D) Aradan aşağı yukarı on yıl geçti.
- E) İngilizceyi şöyle böyle bilir.

## Çözüm

Bu soruda aslında bizden “anlamsız sözcüklerin” bir araya gelmesiyle oluşturulan ikilemeyi bulmamız istenmektedir.

C’deki “mırın kırın” ikilemesinde “mırın” ve “kırın” sözcükleri tek başına kullanılamaz. Çünkü bu sözcükler tek başlarına anlamsızdır.

## YANSIMA KELİMELER

Doğadaki bazı seslerin tam bir karşılığı bulunmaz. Bu seslere yakın kabul edilen sözcüklere yansıma denir.

*Şırlı, pat, küt, şangır...*

gibi. Bu bağlamda, konserve kutusunun yere düşünce çıkarıldığı ses “şangır, şungur, tangır, tungur” gibi sözcüklerle yazılabilir. Bir başka söyleyişle yansımalar oluşumu sese dayanan sözcüklerdir. Bu sözcüklerde ses - anlam ilişkisi vardır.

*Tavan arasından tıktırlar geliyordu.*

cümlesinde “tıktırlar” sözcüğü yansımadır.

📖 Yansımalarından isim türeyebilir.

*fısıf-tı, cızır-tı, horul-tu, gürül-tü...*

📖 Yansımalarından fiil türeyebilir.

*şak-la-, fısıf-da-, takır-da-, pat-la-...*

📖 Yansımalar bir sesi karşılamadan uzaklaşarak yeni anlamlar kazanabilir.

*Müdür, işe hep geç gelen kişilere sonunda patladı.*

cümlesinde “patlamak” sözcüğü yansıma bir sözcüktür.

1. Aşağıdaki cümlelerde yer alan yansıma anlamlı sözcükleri verilen boşluklara yazınız.

1 Yolda arabanın lastiği patladı.

2 Radyodaki cızırtıyı bir türlü gideremedik.

3 Daldaki kuşlar ne güzel cıvıldaşıyor.

4 Horlayan adam, yolcuları rahatsız ediyordu.

2. Metindeki altı çizili sözcükleri anlamına göre uygun kutucuklara yazınız.

Kış kışlığını yapmadı bu yıl; yerini yalancı bir bahara bıraktı, bizi biraz üzdü. Her ne kadar kışı sevmesek de çoğumuz, alışmışız bir kere ülkemizde dört mevsimi yaşamaya. Baharın yalancı mı gerçekçi mi olduğunu anlamadı ağaçlar, güneşin ışıklarına aldanıp açıverdiler çiçeklerini. Anlayamadık biz de sevinelim mi, üzülelim mi diye. Yüreklerimiz ağızımıza geldi ağaçlar çiçeklerini dökcekler diye ama öyle olmadı kurtardılar kendilerini. Yine meyveye duracaklar; yine gölgelerini, meyvelerini sunacaklar insanlara. Ne güzel!

Somut sözcükler

Soyut sözcükler

3. Aşağıdaki deyimleri anlamlarıyla örnekteki gibi eşleştiriniz.

Kol kanat germek 1 a Çok sevinmek

İçi içine sığmamak 2 b Korumak

Göz kırpmamak 3 c Çok sinirlenmek

Ateş püskürmek 4 d Küçümsemek

Burun kıvrırmak 5 e Hiç uyumamak

Taş atmak 6 f İğnelemek

4. Aşağıdaki deyimlerin anlamlarını karşısına yazınız.

1 Buz kesmek

2 El ele vermek

3 Yol vermek

4 Ayak diremek

5 Can vermek

6 Dil dökmek

7 Yan çizmek

8 Yaş dökmek



1. Genç çağdaydım, kendimi bir dikenli yolda buldum

Hıçkırıklar işittim, gül ve bülbül bağlarından

Felaketler topladım, Anadolu dağlarından

Uzun sazlı âşıklar diyarında şair oldum

**Dörtlükten hareketle şair için aşağıdakilerde hangisi söylenemez?**

- A) Zorluklarla karşılaştığı  
B) Vatanını sevdiği  
C) Anadolu'daki acılara tanık olduğu  
D) Anadolu insanının acılarını dile getirdiği  
E) Felaket tellallığı yaptığı

2. “Sen halikımızsın ettik iman, bütün acılar sende bulur payan. Sensin âlim, verdin bize ilim. Sana ederiz niyaz, duyarız bu niyazdan sonsuz bir haz.”

**Bu parçadaki altı çizili sözcükler aşağıdakilerden hangisine örnektir?**

- A) Aliterasyon  
B) Cinas  
C) Redif  
D) Seci  
E) Teşhis

3. Ağacın eyisi özünden olur  
Yiğidin eyisi sözünden olur  
El için ağlayan gözünden olur  
Ağlama hey gözü yaşın sevdiğim

**Bu dizelerden hareketle şairle ilgili olarak aşağıdakilerden hangisi söylenemez?**

- A) Şiirlerini saz eşliğinde söylediği  
B) Yalın bir dil kullandığı  
C) Başkası için yapılan özverinin sınırının aşılmamasına inandığı  
D) Hece ölçüsünü kullandığı  
E) Gelenekten yararlandığı

4. Geldi kuşlarla yeşil dallara yaz

Sevdiğim gonce femin ismini yaz

**Bu iki dizedeki söz sanatı aşağıdakilerden hangisidir?**

- A) Cinas  
B) Aliterasyon  
C) İntak  
D) Teşhis  
E) Mecazımürsel

5. Sesin perdede kalan bir yel gibi yumuşak

Suların üstündeki bir resim gibi yüzün

**Bu dizelerde benzeyen unsurlar hangi seçenekte verilmiştir?**

- A) Yel-resim  
B) Ses-sular  
C) Ses-yüz  
D) Perde-yüz  
E) Sular-yel

6. Ey sen ki kül ettin beni olmaz yakışınla

Ey sen ki gönüller tutuşur her bakışınla

**Yukarıdaki dizelerde aşağıdaki söz sanatlarından hangisi vardır?**

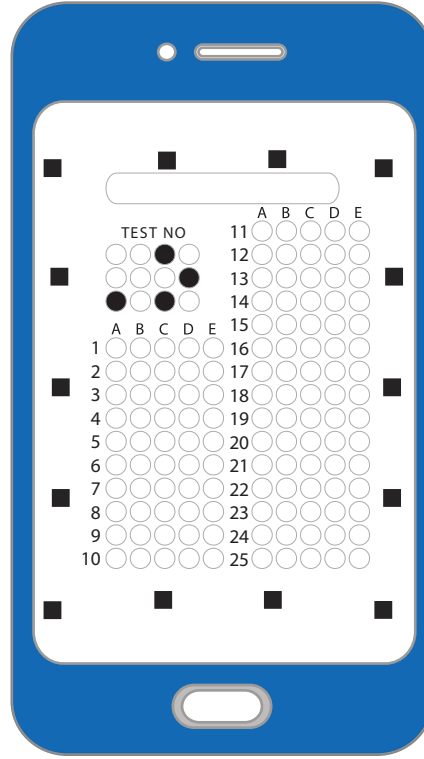
- A) Kinaye  
B) Abartma  
C) Teşhis  
D) Tevriye  
E) Mezacımürsel

7. İsterdim bu eski yerde seninle

Baş başa uyumak son uykumuzu

**Bu dizelerde “son uykumuzu” sözlerinde aşağıdaki açıklamalardan hangisine uygun bir söz sanatı vardır?**

- A) İnsan dışındaki varlıklara insan özelliği verme  
B) İnsanlara özgü bir niteliği cansız varlıklara aktarma  
C) Bir durumu, gerçekte olduğundan daha üstün gösterme  
D) Bir sözü benzetme amacıyla başka bir söz yerine kullanma  
E) Bir dize ya da cümlede kulağa hoş gelen sesleri bir uyum içinde sıralama



### 9. Basamak Kontrol Testi Optiği

## 9. BASAMAK CEVAP ANAHTARI

<b>Best Pratik - 1</b>	1	1-Tevriye 2-Tenasüp 3-Tekrir, 4-Tariz 5-Mübalağa						
	2	1-Kinaye 2-İstiare						
	3	1-farklıdır 2-dile dayanan 3-sözcüklerle 4-dil göstergelerinden, imge 5-mecazlardan, gerçek, mecaz						
	4	1-D	2-Y	3-D	4-Y	5-D	6-D	7-D

<b>Best Pratik - 2</b>	1	1-✓ 3-✓ 5-✓ 7-✓						
	2	A						
	3	1-Y	2-Y	3-D	4-Y	5-D	6-D	7-D
	4	A						

<b>Best Değerlendirme - 1</b>	1-B	2-D	3-E	4-A	5-E	6-B	7-B
	8-A	9-C	10-E	11-C	12-E	13-D	

<b>Best Değerlendirme - 2</b>	1-B	2-A	3-A	4-E	5-C	6-A	7-A
	8-B	9-A	10-B	11-E	12-D	13-A	14-B

<b>BKT</b>	1-E	2-D	3-A	4-A	5-C	6-B	7-D	8-C	9-E	10-C
	11-D	12-E	13-D	14-A						



## ROMAN

Yaşanmış veya yaşanması mümkün olayları, durumları ayrıntılı biçimde anlatan uzun yazın türüne **roman** denir. Romanda olaylar ya da durumlar “kişi, mekân (yer) ve zaman” unsurlarına bağlı kalınarak anlatılır.

### Romanın genel özellikleri

- Yaşanmış, yaşanmış izlenimi veren veya düşsel olayların kurgulanarak anlatılmasına dayanır. Bu yönüyle kurmaca bir yapısı vardır.
- Betimsel ve öyküleyici anlatımdan yararlanır. Kişi ve çevre betimlemelerine genişçe yer verir.
- Olay, “yer, kişi, zaman” unsurlarına bağlı olarak anlatılır. Dolayısıyla romanda “olay, olay örgüsü, zaman, mekân, kişi (karakter) vb.” öğeler yer alır.
- Olayın içinde verilen kişi kadrosu geniştir.
- Kişilerin karakter özellikleri anlatılır, ruhsal çözümlenmeleri yapılır.
- Olay ve kişiler ayrıntılı şekilde verilir, ana olay etrafında birçok küçük olayla olay örgüsü oluşturulur.

### Romanın Tarihî Gelişimi

- Roman, Batı edebiyatında ortaya çıkan bir edebî türdür. Batıda, saray çevresinde okunan uzun hikâyelerden sonra oluşmaya başlamıştır. Roman türünün ilk örnekleri 16.-17. yüzyıllarda Fransa’da **Rablais (Rabel)**’nin yazdığı *Gargantua*, İspanya’da **Cervantes (Servantes)**’in yazdığı *Don Kişot*’tur.
- Cervantes’in *Don Kişot* adlı romanı Batı edebiyatında ilk çağdaş roman olarak kabul edilmektedir. 18. yüzyılda gelişme gösteren romanın, 19. yüzyılda çok başarılı örnekleri verilmiştir. Başta Fransız yazarlar olmak üzere İngiliz, Alman, Rus ve Amerikalı yazarların ortaya koyduğu örneklerle roman türü zirveye çıkmıştır.
- Roman, Türk edebiyatına Batı edebiyatından geçmiştir.
- Türk okuru roman türüyle, Tanzimat Dönemi’nde tanışmıştır. Türk yazar ve şairlerin, Batıya açılmaları, Batılı sanatçıların eserlerini incelemeleri sonucu bir etkileşim başlar. Türk edebiyatındaki sanatçılar Batı edebiyatında gördükleri yazı türlerini, nazım biçimlerini Türk edebiya-

tına kazandırmak isterler. Böylece o güne dek edebiyatımızda görülmeyen roman, makale, deneme vb. türlerle Türk okuru karşılaşmış olur. Türk edebiyatında öteden beri romanın olmayışı eleştiri konusu yapılsa da bizim edebiyatımızdaki destanlar, halk hikâyeleri ve mesnevi türü eserler romanın yerini tutmuştur.

- Türk edebiyatında görülen ilk roman, çeviri bir romandır. Bu, Tanzimat Dönemi’nde **Yusuf Kamil Paşa**’nın Fransız Fenelon’dan çevirdiği *Telemak (Telemaque)* adlı romandır. Roman *Terceme-i Telemak* ismiyle yayınlanmıştır. Bunu başka çeviri romanlar takip eder. İlk yerli roman **Şemsettin Sami**’nin 1872’de yazdığı *Taaşuk-ı Talat ve Fitnat* adlı romandır. **Namık Kemal**’in *İntiba’ı* ilk edebî romandır. Yine Namık Kemal’in yazdığı *Cezmi* ilk tarihî roman kabul edilir. **Nabizade Nazım**’ın *Karabibik* adlı eseri, ilk köy romanıdır.
- Tanzimat Dönemi’nde yazılan romanlar, teknik yönden bazı kusurlar taşısa da romanımız Servetifünun Dönemi’nde **Halit Ziya** ve **Mehmet Rauf**’la gelişir. **Halit Ziya**’nın *Aşk-ı Memnu* ve *Mai ve Siyah*’ı önemli romanlardandır. **Mehmet Rauf**’un yazdığı *Eylül* edebiyatımızdaki ilk psikolojik romandır. Millî Edebiyat Dönemi’nde Yakup Kadri Karaosmanoğlu, Reşat Nuri Güntekin, Halide Edip Adıvar, Refik Halit vb. yazarlar döneminde roman türü olgunlaşır. Türk romanında 1950’li yıllardan sonra yenilikçi roman örneklerinde bir artış görülür. Günümüzde de başarılı roman örnekleri verilmektedir.

## ROMANIN YAPI UNSURLARI

Bir olayın romana dönüşebilmesi için “zaman, mekân, kişi kadrosu” gibi öğelere gereksinim duyulur. Bunlar romanın yapısını oluşturur. Ama bunlar romanın oluşmasında tek başına yeterli değildir, bunların okuru etkileyecek bir dille ortaya konması gerekir. Bu açıdan anlatılacak olaya, zaman, mekân ve kişilere canlılık kazandıran, tüm bunları etkileyici kılan dildir. Şimdi romanın bu yapı unsurlarını inceleyelim:

### Olay Örgüsü

Olay; ortaya çıkan, oluşan durum, ilgi çekici nitelikte olan her türlü iş, hadise veya vakadır. Olay, romanın vazgeçilmez ögesidir. Romandaki olay, gerçek hayatta yaşanmış ya da yaşanabilir niteliktedir. Bu açıdan olay, birbiriyle ilgili en az iki kişinin karşılıklı ilişkilerinin bir yansımasıdır. Olay örgüsü ise romandaki olayların sebep-sonuç ilişkisi bağlamında anlatılmasıdır. “Ne oldu?” sorusu olay, “Neden oldu?” sorusu

1. İki grup hâlinde verilen sözcükleri karşıt anlamlılık ilişkisine göre eşleştiriniz.

kaybetmek	1	a	yaramaz
güzel	2	b	bulmak
sevinç	3	c	gelmek
tembel	4	d	üzüntü
ilkel	5	e	çalışkan
uslu	6	f	çirkin
gitmek	7	g	kalkmak
düşmek	8	h	medeni

2. Aşağıdaki cümlelerde altı çizili sözcükler verilmiştir. Cümlelerin altındaki boşluklara bu sözcüklerin ifade ettiği anlamları (gerçek anlam, mecaz anlam, yan anlam, terim) şeklinde yazınız.

- Bu iki boru bir dirsekle birbirine bağlanmalı.  
.....
- Dağcılar cesaretleri kırılmasın diye sadece açacakları tepeye bakarlar.  
.....
- Ustalar sanırım burasını üstünkörü boyamışlar.  
.....
- Çocukların evin yakınındaki parka götürdü.  
.....
- Oyun, senaryoda bazı değişiklikler yapıldıktan sonra sahnelendi.  
.....
- Kaptanların bu boğazdan geçerken dikkatli olması gerekir çünkü burası dar ve tehlikelidir.  
.....

2. “Gönlümü yayla yaptım Bingöl çobanlarına” dizesinden hareketle şa-  
irle ilgili olarak aşağıdakilerden hangisi söylenebilir?

- A) Anadolu’da uzun yıllar çobanlık yaptığı
- B) Gönlünde Bingöl çobanlarının ayrı bir yerinin olduğu
- C) Çobanlarla sık sık görüştüğü
- D) Çobanların acılarına karşı son derece duyarlı olduğu
- E) Çocukluğunun Bingöl çevresinde geçtiği

3. Şiirde geçen altı çizili dizelerdeki söz sanatlarını belirleyiniz?

4. Aşağıda şiirle ilgili verilen yargılardan doğru olanları ✓ ile işaretle-  
yiniz.

- 1. Manzumeye özgü nitelikler ağır basmaktadır.
- 2. Öğretici bir nitelik taşımaktadır.
- 3. Nazım birimi olarak dördlük kullanılmıştır.
- 4. Ahenk unsurlarından yararlanılmıştır.
- 5. Aruz ölçüsüyle yazılmıştır.
- 6. Şiirin genelinde çobanların yaşamı yansıtılmıştır.
- 7. Süslü, sanatlı ve ağır bir dil kullanılmıştır.
- 8. Şiir, şairin zihniyetiyle ilgi ipuçları içermektedir.
- 9. Şair çobanlara karşı kişisel duygularını ifade etmiştir.

5. Konularına göre mektup çeşitlerinden beşini yazınız.

1. ....
2. ....
3. ....
4. ....
5. ....