

Ad / Soyad :

Sınıf / No :

**ÇÖZ
BİTİR**

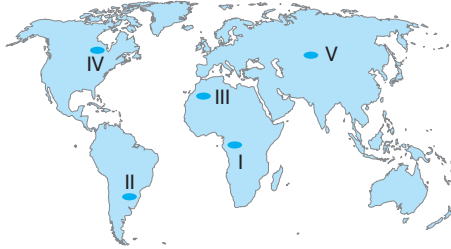
Biyolojik Çeşitlilik ve Biyomlar

- I. Benzer bitki ve hayvan topluluklarını barındıran bölgelerdir.
II. Bitki ve hayvanların değişen doğal ortama uyum sağlamasıdır.
III. Canlılar ile cansız çevre arasında meydana gelen karşılıklı ilişkilerin oluşturduğu sistemlerdir.

Yukarıda numaralanmış tanımların, ilgili olduğu kavramlar aşağıdakilerin hangisinde doğru verilmiştir?

I	II	III
A) Habitat	Biyom	Ekosistem
B) Biyom	Adaptasyon	Ekosistem
C) Adaptasyon	Niş	Ekoloji
D) Ekosistem	Habitat	Biyom
E) Niş	Biyom	Ekosistem

- Biyoçeşitlilik, hem canlı çeşitliliği hem de bir bölgedeki genlerin, türlerin, ekosistemlerin ve ekolojik olayların bütünüdür. Sıcaklık ve yağış gibi canlılar için önemli olan doğal koşulların uygun olduğu yerlerde biyoçeşitlilik fazlayken, uygun olmadığı yerlerde azdır.



Buna göre, yukarıdaki Dünya haritasında numaralandırılmış alanlardan hangisinde biyoçeşitlilik daha fazladır?

- A) I B) II C) III D) IV E) V

- Bir canlının yaşamsal faaliyetlerini gerçekleştirdiği ortama.....denir. Bir canlının bulunduğu ortamda yaşamak için göstermiş olduğu her türlü davranışa ise..... denir.

Yukarıdaki tanımlarda boş bırakılan yerlere sırasıyla aşağıdakilerden hangisi getirilmelidir?

- A) biyom - niş B) niş - biyoçeşitlilik
C) habitat - biyom D) ekosistem - biyom
E) habitat - niş

- Bir dağ yamacı boyunca yükseldikçe veya Ekvator'dan kutuplara doğru gidildikçe bitki türleri kuşaklar oluşturur. Alçak kesimlerde ve Ekvator çevresinde geniş yapraklı ormanlar görülürken yüksek kesimlerde ve kutuplara yaklaştıkça iğne yapraklı ormanlara rastlanır.

Bitki türlerinin bu şekilde yayılış göstermesinde etkili olan temel faktör aşağıdakilerden hangisidir?

- A) Toprak özellikleri
B) Kıtaların kayması
C) Sıcaklık özellikleri
D) İklim değişiklikleri
E) Yağış özellikleri

- Aşağıdakilerden hangisi canlıların yeryüzüne dağılımını etkileyen fiziki (doğal) faktörlerden biri değildir?

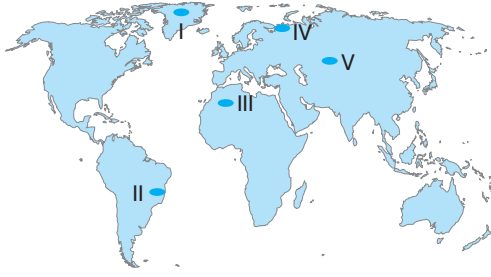
- A) Hayvancılık B) İklim
C) Yer şekilleri D) Toprak
E) Yükselti

- Yeryüzünde binlerce tür bitki ve hayvan bulunmaktadır. Bu canlılar birbirinden farklı doğal koşullarda yaşamlarını sürdürmektedir. Bu açıdan bakıldığında aynı doğal koşullarda yaşayan canlılar ortak özellikler taşır. Benzer bitki ve hayvan topluluklarının bulunduğu bu bölgelere biyom denir.

Biyomlarla ilgili aşağıda verilen yargılardan hangisi yanlıştır?

- A) Kutup biyomunda sıcaklıkların düşük olmasından dolayı burada yaşayan hayvanların derilerinin altında kalın bir yağ tabakası bulunur.
B) Çöl biyomunda yağış miktarı çok az olduğundan susuzluğa dayanıklı canlılar yaşar.
C) Tundra biyomunda deve, fil, zürafa gibi canlı türleri bulunmamaktadır.
D) Canlı çeşitliliğinin en fazla olduğu biyom olan tropikal yağmur ormanları biyomunda yaşayan canlılar, düşük sıcaklığa dayanıklıdır.
E) Dağ biyomunda dikey yönde bitkilerin kuşak oluşmasının sebebi sıcaklığın yükseldikçe düşmesidir.

7.



Canlıların, yaşadıkları doğal ortamlar göz önüne alındığında, yukarıdaki haritada numaralanmış alanlardan hangisinde tundra biyomuna rastlanır?

- A) I B) II C) III D) IV E) V

8. Benzer bitki ve hayvan türlerinin yaşadığı cansız (abi-yotik) ortama biyom denir.

Buna göre, dağ biyomunda yaşayan canlılarla ilgili olarak,

- I. Dikey yönde değişen bitki topluluklarına rastlanır.
II. Kısa mesafelerde bitki türleri değişmez.
III. Tibet öküzü, kartal gibi hayvan türlerini barındırır.
IV. Yükseldikçe biyoçeşitlilik artar.

yargılardan hangilerine ulaşamaz?

- A) I ve II B) I ve IV C) II ve III
D) II ve IV E) III ve IV

9. Aşağıdakilerden hangisi canlıların yeryüzüne dağılışını etkileyen paleocoğrafik faktörler ile ilgilidir?

- A) Sıcaklık ve nemin fazla olduğu yerlerde canlı türlerinin fazla olması
B) Dağların kıyıya paralel olduğu yerlerde, denize bakan yamaçlarda farklı bitki türlerinin olması
C) Bitki örtüsünün gür ve çeşitli olduğu yerlerde hayvan türlerinin de çok olması
D) Dağların alçak kesimlerinde biyoçeşitliliğinin daha fazla görülmesi
E) Geçmişte farklı iklim özelliklerinde yaşamış bitkilerin günümüzde de varlığını sürdürmesi

10.

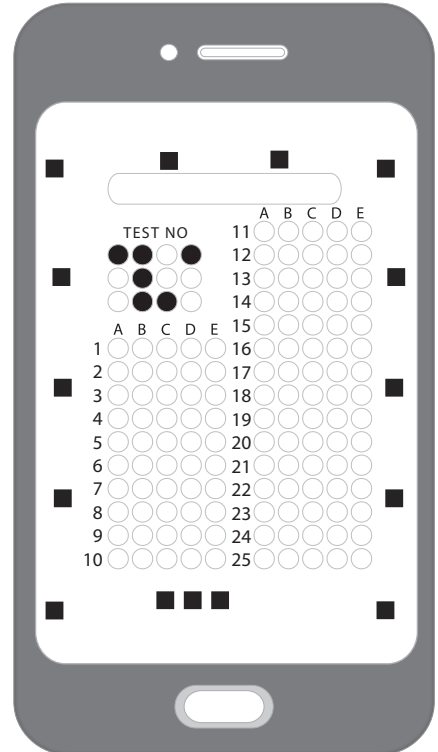
- Hayvan türleri ren geyiği, misk öküzü ve karibulardan oluşmaktadır.
- Sıcaklık yıl boyunca 0°C'nin altında olduğundan bitki örtüsü yoktur.
- Yaz yağışlarına bağlı olarak yeşeren uzun boylu otlar, bitki örtüsünü oluşturur.
- Bitki türleri; maki, garig ve psödomaki gibi çalılardan oluşur.

Aşağıdaki biyom türlerinden hangisiyle ilgili olarak yukarıda bilgi verilmemiştir?

- A) Çalılık
B) Kutup
C) İğne yapraklı orman
D) Savan
E) Tundra

11. Aşağıdakilerden hangisi canlıların yeryüzüne dağılışını etkileyen paleocoğrafik faktörlerden biridir?

- A) İklim
B) Yer şekilleri
C) Toprak
D) İnsan
E) İklim değişiklikleri



Ad / Soyad :

Sınıf / No :

**ÇÖZ
BİTİR**

Ekonomik Faaliyetler, Doğal Kaynaklar, Ekonomi, Göç ve Şehirleşme İlişkisi

1. İklim koşullarının üretim, dağıtım ve tüketim üzerinde etkisinin olduğunu aşağıdakilerden hangisi göstermez?

- A) Yazların sıcak ve kurak, kışların ılık ve yağışlı geçtiği yerlerde turuncu ve zeytin gibi tarım ürünlerinin yetiştirilmesi
- B) İstanbul ve Çanakkale boğazlarının varlığından dolayı deniz ticaretinin Marmara Bölgesi'nde gelişmiş olması
- C) Sert karasal iklimin etkili olduğu sahalarda dağ çayırının fazla olması, büyükbaş hayvancılığının yaygın olmasını sağlaması
- D) Yer şekillerinin sade olduğu deniz kıyılarında sanayi kuruluşlarının ve don olayından etkilenen tarımsal faaliyetlerin yaygın olması
- E) Yer şekillerinin dağlık ve iklim çeşitliliğinin fazla olduğu yerlerde çiçek çeşitliliğinin fazla olması, arıcılık faaliyetlerinin yapılmasına olanak sağlaması

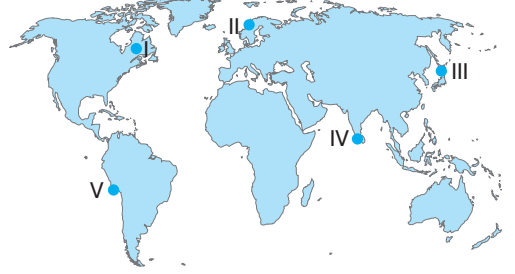
2. Yeryüzünde farklı coğrafi özellikler ve bunlara bağlı olarak farklı ekonomik faaliyetler ve yaşam biçimleri vardır. **Buna göre, aşağıdaki yerleşmelerden hangisinin ekonomik faaliyet türü farklı olduğu için insanların yaşam biçimleri de farklıdır?**

- A) Konya
- B) Antalya
- C) Fethiye
- D) Bodrum
- E) Marmaris

3. Yer şekillerinin dağlık ve engebeli olduğu yerlerde üretim daha azdır. Özellikle de bu alanlar sanayi tesislerinin kurulmasında sınırlayıcı alanlar olarak karşımıza çıkar. **Buna göre, yer şekillerinin dağlık olduğu yerlerde sanayi tesislerinin tercih edilmemesinin en önemli nedeni aşağıdakilerden hangisidir?**

- A) Yer altı kaynakları bakımından fakir alanlar olması
- B) İş gücünün az olması
- C) Yerleşmelerin daha çok dağlık olması
- D) Sanayide kullanılacak enerji kaynaklarının az olması
- E) Ulaşım koşullarının elverişsiz olması

4.



Yukarıdaki haritada işaretli bölgelerden hangisi dünya balık üretiminde ilk sıralarda yer almamaktadır?

- A) I
- B) II
- C) III
- D) IV
- E) V

5. Doğal kaynaklar yenilenebilir ve yenilenemeyen kaynaklar olmak üzere ikiye ayrılır.

- I. taş kömürü,
- II. orman,
- III. su,
- IV. doğal gaz

doğal kaynaklardan hangileri yenilenemeyen doğal kaynaklar arasında yer alır?

- A) I ve II
- B) I ve IV
- C) II ve III
- D) II ve IV
- E) III ve IV

6. Ruhr Sanayi Bölgesi, Kuzey Fransa'dan başlayıp Almanya'nın kuzey bölgesini de içine alan büyük sanayi kuşağıdır. Aynı zamanda, Avrupa'daki sanayi bölgeleri içinde Sanayi Devrimi'nin bütün aşamalarının gerçekleştiği tipik bölgelerden biridir.

Ruhr Sanayi Bölgesi'nin gelişim süreci düşünüldüğünde, sanayileşmeyle beraber bölgede aşağıdakilerden hangisinin gerçekleştiği söylenemez?

- A) Ulaşım ağları gelişmiştir.
- B) Nüfus yoğunluğu artmıştır.
- C) Yoğun göç almıştır.
- D) Yeni iş alanları oluşmuştur.
- E) Enerji tüketimi azalmıştır.

7. Aşağıdakilerden hangisi teknolojinin insana sağladığı yararlarından biri değildir?

- A) İnternet sayesinde dünyanın bir ucundan diğer ucuna bilgi ulaştırabilmemizi sağlaması
- B) Verilere kolay erişebilmemizi sağlaması ve insanlara zamandan tasarruf ettirmesi
- C) İnsanlar arasındaki yüz yüze iletişimi azaltması
- D) İnsanların duygu ve düşüncelerini yazılı olarak hızlı bir şekilde ifade edebilmesi
- E) Sağlık alanında hastalıkların erken teşhisini sağlarken aynı zamanda hastalıklara daha kolay çözüm bulunabilmesi

8. İklimin buğday üretimine uygun olduğu Konya gibi bölgelerdeki tarlalarda üretilen buğday, fabrikalarda un hâline getirildikten sonra, fırınlarda ekmek, fabrikalarda makarna, erişte, yufka vs. hâline getirilerek tüketiciye sunulur.

Yukarıdaki ifadeye göre, aşağıdakilerden hangisi söylenebilir?

- A) Buğdayın en çok Konya'da yetiştirilmesi tüketimi artırmıştır.
- B) Fırınlarda ekmek hâline getirilen buğday, tüketicinin fazla olduğu yerlerde üretilir.
- C) Üretim, dağıtım ve tüketim birbirleriyle sıkı bir ilişki içindedir.
- D) Dağıtımın olmadığı yerlerde üretim olmaz.
- E) Buğday üretim alanlarına yakın yerlerde gıda sanayisi kurulmalıdır.

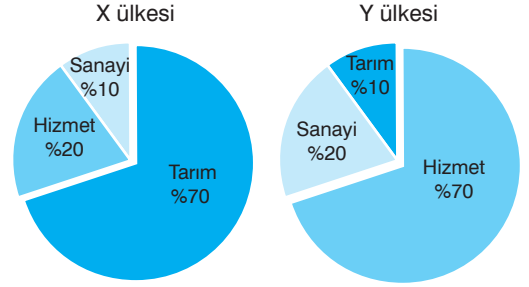
9. Gelişmemiş veya az gelişmiş ülkelerin ekonomik özellikleri ile ilgili olarak,

- I. işsizlik oranı fazladır.
- II. birincil ekonomik faaliyette çalışan nüfus oranı fazladır.
- III. doğal kaynakların kullanımı verimli değildir.
- IV. tarımda entansif (intansif) tarım metodları yaygındır.
- V. işsizlik oranı az, yaşam standartları yüksektir.

özelliklerden hangileri kesinlikle söylenemez?

- A) I ve III
- B) I ve IV
- C) II ve III
- D) II ve IV
- E) IV ve V

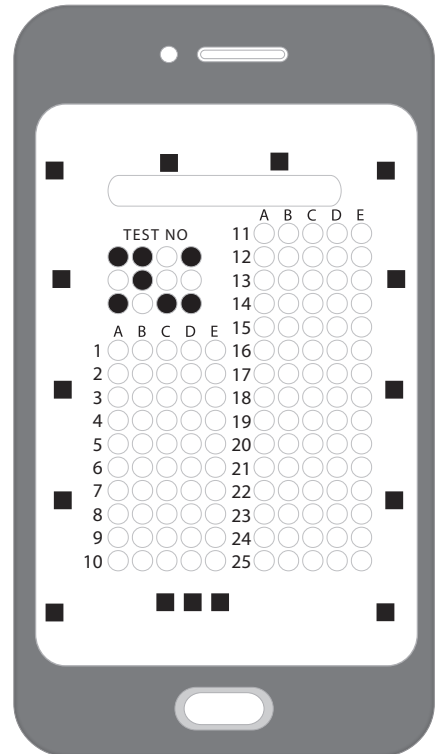
10. Aşağıda iki ülkenin çalışan nüfusun sektörel dağılımı verilmiştir.



- I. X ülkesinde tarımsal üretim miktarı daha fazladır.
- II. X ülkesinden Y ülkesine göç hareketleri olabilir.
- III. Y ülkesinde yaşam standartları daha yüksektir.
- IV. X ülkesinin ekonomisi sadece tarım sektörüne dayalıdır.
- V. Y ülkesinde hizmet sektöründe çalışan nüfus oranı daha fazladır.

yargılardan hangilerine ulaşılabilir?

- A) I, III ve V
- B) II, III ve IV
- C) II, III ve V
- D) II, IV ve V
- E) III, IV ve V



Ad / Soyad :

Sınıf / No :

ÇÖZ GETİR

Ülkeler Arası Etkileşim (Ülkeler Arası Etkileşimde Turizmin Rolü, Ülkeleri Tanıyalım ve Küresel, Bölgesel Örgütler)

1. Türkiye'den hareket ederek başka bir ülkeye giden Işın, gittiği ülkede gördüğü tarım ürünlerinin Türkiye'de Doğu Karadeniz kıyı kesiminde doğal olarak yetiştiğini söylemektedir.

Buna göre, Işın'ın gittiği ülke aşağıdakilerden hangisi olabilir?

- A) İtalya B) Finlandiya C) Mısır
D) Almanya E) Brezilya

2. I. Dünya Savaşı'nın ardından İsviçre'de 1920'de kurulan Cemiyet-i Akvam (Milletler Cemiyeti)'nin amacı ülkeler arasında yaşanabilecek sorunları barışçı yollarla çözmek idi. Bir süre çalıştı fakat fazla bir varlık gösteremedi. II. Dünya Savaşı'nın ardından dağıldı.

Buna göre, II. Dünya Savaşı'ndan sonra Cemiyet-i Akvam amacına uygun bir şekilde kurulan örgüt aşağıdakilerden hangisidir?

- A) İslam İşbirliği Teşkilatı
B) Kuzey Atlantik Antlaşması Örgütü
C) Uluslararası Para Fonu
D) Ekonomik Kalkınma ve İşbirliği Örgütü
E) Birleşmiş Milletler

3. Dinler bakımından önemli sayılan yerlerin ve bu alanlardaki mabet ve yapıların ziyaret edilmesi dini turizm alanlarının oluşmasını sağlamıştır.

Aşağıda verilen yerlerden hangisi, Dünya'da kutsal sayılan yerler arasında gösterilemez?

- A) Portekiz – Fatima
B) Fransa – Lourdes
C) İtalya – Vatikan
D) Bosna Hersek – Medugorje
E) İngiltere – Manchester

4. • Kıyılarında Akdeniz iklimi görülür ancak çöl ve karasal iklimlerin alanı daha geniştir.
• Medeniyetlerin kurulduğu alanlardan biridir.
• Ulaşım ve ticaret şehirleriyle ün kazanmıştır.
• Siyasi belirsizliğinin etkili olduğu bir ülkedir.

Yukarıda özellikleri verilen ülke aşağıdakilerden hangisidir?

- A) Irak B) İran C) Suriye
D) Gürcistan E) Umman

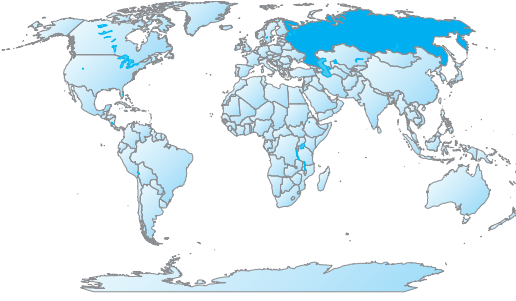
5. **Aşağıdakilerden hangisi Greenpeace Örgütü'nün çalışmalarının amaçları arasında değildir?**

- A) İklim değişikliklerinin zararlarını azaltmak için fosil yakıt kullanımını azaltmak
B) Ormanlık alanları ve sulak alanları korunmak
C) Zehirli kimyasalların doğaya atılmasını engellemek
D) Nükleer silahlanmayı ve nükleer kirliliği sonlandırmak
E) Ekosistemi değiştirip yeni doğal ortamlar oluşturmak

6. **İngiltere'nin sanayileşmesiyle ilgili olarak aşağıdakilerden hangisi yanlıştır?**

- A) Buharlı makinelerin icadıyla Sanayi Devrimi başlamıştır.
B) Tarihin ilk sanayi şehri Manchester'dır.
C) Zengin doğal gaz ve petrol kaynakları sanayileşmenin başlamasını sağlamıştır.
D) Kıta Avrupa'sından uzak olması nedeniyle özgür bilimin gelişebileceği ortama sahip olmasındır.
E) Siyasi istikrarına diğer Avrupa ülkelerine göre daha erken kavuşması sanayileşmesini kolaylaştırmıştır.

7.



Yukarıdaki haritada taranarak gösterilmiş ülke, aşağıdaki örgütlerden hangilerine üyedir?

- A) AB – NAFTA – KEİ
- B) BM – AGİT – KEİ
- C) NAFTA – KEİ – AB
- D) BM – AB – OPEC
- E) İİT – OECD – AGİT

8. Fransa, İspanya ve Fas ile ilgili olarak aşağıda verilen bilgilerden hangisi her üç ülkenin ortak özellikleri arasında sayılabilir?

- A) Gelişmişlik seviyelerinin yüksek olması
- B) Hem Akdeniz'e hem de Atlas Okyanusu'na kıyıları olması
- C) Kayak turizminin gelişmiş olması
- D) Cebelitarık Boğazı'na kıyıları olması
- E) Aynı kıta üzerinde yer almaları

9. Hindistan'da akarsu çok olduğu hâlde akarsular üzerinde ulaşım yapılamamaktadır.

Hollanda ve Almanya'da yer alan akarsular üzerinde ise ulaşımın yapılmasının temel nedeni aşağıdakilerden hangisidir?

- A) Akarsuların denge profiline ulaşmış olmaları
- B) Akarsuların ağır kısımlarında haliç olması
- C) Gelişmişlik seviyelerinin yüksek olması
- D) Limanların hinterlandının geniş olması
- E) Akarsuların akış hızlarının fazla olması

- 10. I. Rusya
- II. Ermenistan
- III. İtalya
- IV. Kazakistan
- V. Yunanistan

Yukarıda verilen ülkelerden hangileri Karadeniz Ekonomik İşbirliği Teşkilatı'na üyedir?

- A) I, II ve III
- B) I, II ve V
- C) II, III ve IV
- D) II, IV ve V
- E) III, IV ve V

- 11. I. Dünya'da kültür miraslarını korumak için kurulan örgüttür.
- II. Çocuk haklarının korunması adına tanıtım ve savunma çalışmaları yapan örgüttür.
- III. Açlığa karşı mücadele konusunda çalışmalar yapan ve tarım ile ilgilenen önemli bir örgüttür.

Yukarıda bazı özellikleri verilen Birleşmiş Milletler'e bağlı örgütler aşağıdakilerden hangisinde doğru olarak sıralanmıştır?

	I	II	III
A)	AGİT	FAO	ILO
B)	İİT	UNESCO	OPEC
C)	UNESCO	WHO	WTO
D)	UNESCO	UNICEF	FAO
E)	IMF	KEİ	UNICEF

12. Altın ve elmas üretiminde dünyada önemli bir yeri olan ülke ve bu ülkenin en güney ucunda görülen iklim aşağıdakilerden hangisidir?

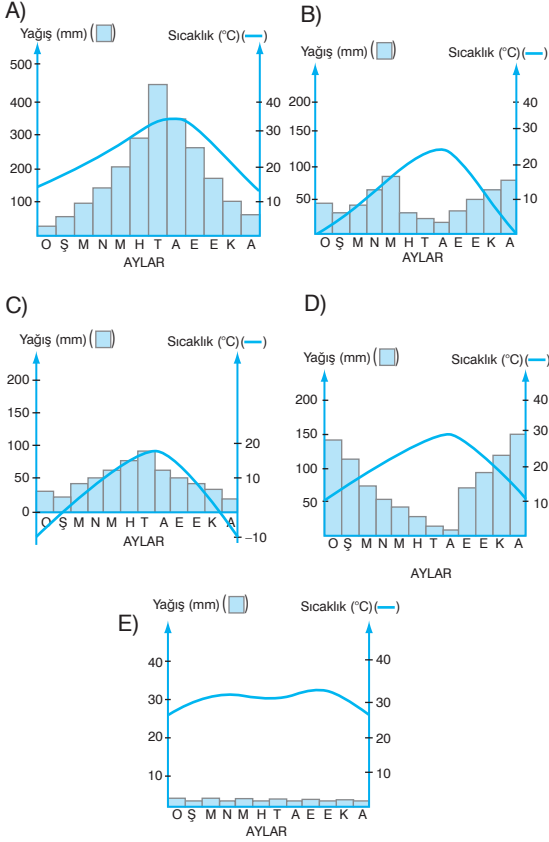
- A) Güney Afrika Cumhuriyeti – Akdeniz
- B) Nijerya – Savan
- C) Hindistan – Muson
- D) Arjantin – Sert karasal
- E) Mısır – Çöl

- 13. I. Avrupa Birliği (AB)
- II. Petrol İhraç Eden Ülkeler Örgütü (OPEC)
- III. Karadeniz Ekonomik İşbirliği Örgütü (KEİ)
- IV. Birleşmiş Milletler (BM)
- V. Kuzey Atlantik Antlaşması Örgütü (NATO)

Türkiye yukarıdaki uluslararası kuruluşlarından hangilerine üye değildir?

- A) I ve II
- B) I ve V
- C) II ve III
- D) III ve IV
- E) IV ve V

14. Aşağıda verilen sıcaklık ve yağış grafiklerinden hangisi, Hindistan'ın iklim özellikleri içinde görülmez?



15. Almanya ile ilgili olarak aşağıda verilen bilgilerden hangisi doğru değildir?

- A) Ülkenin güneyi kuzeyine oranla daha dağlıktır.
 B) Akarsuları denge profiline ulaşmıştır.
 C) Kuzeyinde ve orta kesimlerinde nüfus yoğunluğu fazladır.
 D) Avrupa'nın en kalabalık ülkesidir.
 E) Tarımsal nüfus yoğunluğu fazladır.

16. Azerbaycan petrollerinin Türkiye üzerinden Dünya'ya ulaşmasını sağlayan Bakü - Tiflis - Ceyhan (BTC) Boru Hattı'nın tamamlanmasıyla aşağıdaki hangi limanın önemi daha da artmıştır?

- A) Mersin
 B) İstanbul
 C) İzmir
 D) Samsun
 E) Trabzon

17. Yer şekillerinin dağlık olduğu ülkelerde tarım alanları dar, akarsuların boyu kısa, akış hızları ve aşındırma güçleri fazladır. Yerleşmeye uygun alanların oranı az olduğu için nüfusun ülke içindeki dağılışı dengesiz olmaktadır. Aynı zamanda kısa mesafelerde iklim değişiklikleri fazla olup yüksek alanlarda dağ çayırlarına rastlamak mümkündür.

Yukarıda verilen özelliklere uygun ülkeler düşünüldüğünde aşağıdakilerden hangisi olabilir?

- A) Hollanda
 B) Fransa
 C) Mısır
 D) İspanya
 E) Japonya

18. Rusya doğal kaynaklar bakımından dünyanın en zengin ülkelerden biridir. Petrol, doğal gaz, kömür gibi enerji kaynakları ile boksit, bor, altın, elmas, fosfat, krom gibi madenler bakımından da çok zengindir. Ormanlık alanlar da geniş yer kaplar.

Rusya'nın doğal kaynaklar bakımından zengin olması üzerinde etkili olan temel faktör aşağıdakilerden hangisi olabilir?

- A) Gelişmişlik seviyesinin yüksek olması
 B) İklim çeşitliliğinin fazla olması
 C) Ülkenin geniş yer kaplaması
 D) Yer şekillerinin çeşitli olması
 E) Nüfus miktarının az olması

19. X ülkesi; tarımda modern yöntemler kullandığı için birim alandan elde ettiği verim çok yüksektir. Tarımsal faaliyetlerde doğaya bağımlılık azdır. Hayvanlardan alınan et ve süt verimi yüksektir. Tarım ve hayvancılıkla uğraşan insan sayısı azdır. Y ülkesi; tarımda ekstansif yöntemler uyguladığı için verim çok düşüktür. Ancak ülke bir tarım ülkesidir. Tarımsal faaliyetler doğaya bağımlıdır. Hayvan sayısı bakımından dünyada önemli bir yere sahiptir. Fakat et ve süt verimi düşüktür. Tarımsal nüfus yoğunluğu ise fazladır.

Yukarıda X ve Y ülkeleri aşağıdakilerden hangileri olabilir?

- | | | |
|----|-----------|-----------|
| | X | Y |
| A) | Japonya | Almanya |
| B) | Hollanda | Hindistan |
| C) | Hindistan | Nijerya |
| D) | Çin | İtalya |
| E) | Fransa | İngiltere |

20. Aşağıdaki ülkelerin hangisinde deniz, kayak, sağlık, kültür ve dini turizm faaliyetlerinin hepsi bulunur?

- A) Finlandiya B) Fransa C) Danimarka
D) İngiltere E) Mısır

21. Aşağıda verilen ülke ve ülkenin bulunduğu yarımada eşleştirmelerinden hangisi yanlış verilmiştir?

- A) İspanya – İber
B) İtalya – Apenin
C) İsveç – İskandinav
D) Yunanistan – Mora
E) Libya – Arap

22. Güney Afrika Cumhuriyeti ile ilgili olarak aşağıda verilen bilgilerden hangisi doğru değildir?

- A) Altın ve elmas madenlerini ithal eder.
B) Yer altı kaynakları bakımından zengindir.
C) Kuzeybatısındaki iç kesimlerde Kalahari Çölü yer alır.
D) Farklı etnik grupların olması kültür çeşitliliğini artırmıştır.
E) Afrika Kıtası'nın en gelişmiş ülkesidir.

23. (I) Başkenti Helsinki olan Finlandiya Cumhuriyeti bir kuzey Avrupa ülkesi olup doğusunda Rusya Federasyonu güneyinde ise Baltık Denizi bulunur. (II) Göller ülkesi olarak da bilinen Finlandiya, Dünya'da buzul göllerin en fazla olduğu ülkedir. (III) Kutuplara yakın olması nedeniyle ülkede orman yok denecek kadar azdır. (IV) Yer şekilleri dağlık olup akarsuların boyları kısa ve çağlayanlar geniş yer kaplar. (V) İskandinav ülkeleri içerisinde yer alan ülkede nüfus yoğunluğu fazla değildir.

Yukarıda Finlandiya ile ilgili verilen bilgilerden hangisi doğru değildir?

- A) I B) II C) III D) IV E) V

24. 20. yüzyılda meydana gelen I. ve II. Dünya savaşlarında milyonlarca insan yaşamını yitirmiş, binlerce insan sakat kalmış ve telafisi imkânsız büyük maddi zararlar meydana gelmiştir. Bu olumsuz durumun bir daha yaşanmaması için çeşitli siyasi örgütler kurulmuştur.

Aşağıdaki örgütlerden hangileri bu siyasi örgütlerdendir?

- A) Birleşmiş Milletler - İslam İşbirliği Teşkilatı
B) Kuzey Atlantik Antlaşması - Dünya Bankası
C) Uluslararası Para Fonu - Petrol İhraç Eden Ülkeler
D) Ekonomik Kalkınma ve İşbirliği - İslam İşbirliği Teşkilatı
E) Birleşmiş Milletler - Ekonomik Kalkınma ve İşbirliği

25. Aşağıda verilen ülkelerden hangisi Avrupa Birliği'nin kurucu ülkeleri arasında sayılmaz?

- A) Belçika B) Hollanda C) Lüksemburg
D) Fransa E) İngiltere

