

Ad / Soyad :

Sınıf / No :

**ÇÖZ
BİTİR**

Şiirde Yapı, Nazım Biçimleri ve Türleri

1. Aşağıda Divan edebiyatı nazım şekilleriyle ilgili verilen bilgilerden hangisi yanlıştır?

- A) Din ve devlet büyüklerini övmek amacıyla yazılan şiirlere "kaside" denir.
- B) Gazelin en güzel beytine "beytül'ı gazel" denir.
- C) Murabbalar, biçimce şarkıya benzer.
- D) Bir kasidenin en güzel beyti "taç beyit" tir.
- E) Gazelin her dizesine kısa bir dize eklenerek yazılan nazım şekli "müstezat" tir.

2. Aşağıda araç içinde verilen terimlerden hangisi birlikte verildiği açıklamaya uygun değildir?

- A) Beyitleri oluşturan dizelerin ortasında uyakların bulunduğu gazellerdir. (musammat gazel)
- B) Bir gazelin veya kasidenin en güzel beytidir. (şah beyit)
- C) Gazelerde tüm beyitlerin aynı konuyu işlemesidir. (yek - ahenk)
- D) Kasidenin son bölümü ve şairin kendini övdüğü bölümdür. (methiye)
- E) Kasidenin içinde yer alan gazeldir. (tegazzül)

3. Mavi bir gölge uçtu pencereden
Baktım : Avare bir küçük kelebek
Yaramaz geldi kim bilir nereden

Belli yorgundu; bir veremli çiçek
Gibi serpildi lambanın yanına
Bir duman uçtu, gitti titreyerek

Anladım kıydı yavrucağ canına
Söyle ey mavi gölge, söyle eğer
Bir ölümden de çok fenaysa bana

Şu karanlık, şu kimsesiz geceler

Bu şiirin nazım biçimi aşağıdakilerden hangisidir?

- A) Sone
- B) Terza-rima
- C) Triyole
- D) Serbest müstezat
- E) Müstezat

4. Bentlerden oluşan nazım şeklidir. Divan edebiyatına aittir. Bentler arasındaki vasıta beyti aynen tekrarlanır. Genellikle felsefi konular işlenir. En önemli temsilcisi Ziya Paşa'dır.

Bu parçada sözü edilen nazım şekli aşağıdakilerden hangisidir?

- A) Murabba
- B) Terci-i bent
- C) Terki-i bent
- D) Tahmis
- E) Kaside

5. Şiirin birim sayısı, birimindeki dize sayısı, dizelerindeki hece sayısı ile belirlenen şekline "nazım şekli" denir. Bunu belirlemede kimi zaman şiirin konusu, kimi zaman da ölçüsünün kalıbı belirleyici olur.

Bu açıklamaya göre aşağıdakilerden hangisi nazım şekli değildir?

- A) Türkü
- B) Terci-i bent
- C) Koşma
- D) Güzelleme
- E) Murabba

6. "Şarkı" türüyle ilgili aşağıdaki cümlelerin hangisinde bilgi yanlışı vardır?

- A) Divan edebiyatı nazım biçimlerindedir.
- B) Bestelenmek üzere 3-5 dörtlükten oluşur.
- C) Hece ölçüsünün 7' li, 8' li, 11' li dizileri kullanılır.
- D) Türklerin divan şiirine kazandırdığı nazım şeklidir.
- E) Koşma ve türkünün etkisiyle oluşturulmuştur.

7. (I) Koşuklarda aşk, yiğitlik, doğa sevgisi konuları ele alınır. (II) Şölenlerde kopuz eşliğinde söylenir. (III) Çoğunlukla 7'li hece ölçüsü kullanılır. (IV) İslamiyet' ten sonra "semai" adını almıştır. (V) İlk kez Divanü Lügati't Türk'te yazıya geçirilmiştir.

Bu parçadaki numaralanmış cümlelerin hangisinde bilgi yanlışı vardır?

- A) I.
- B) II.
- C) III.
- D) IV.
- E) V.

8. Aşağıdakilerin hangisinde verilenler tümüyle Divan edebiyatı nazım şeklidir?

- A) Kıt'a - müstezat - rubai
B) Gazel - kaside - nutuk
C) Terkib-i bent - muhammes - şathiye
D) Rubai - mani - tuyuğ
E) Şarkı - serbest müstezat - sone

9. Düzenleyicisi pek bilinmez. Halkın sözlü geleneğinde oluşup gelişir. Çağdan çağa ve yöreden yöreye içeriğinde olsun biçiminde olsun değişikliklere, bzulmalara, kırılımlara uğrayabilir. Her zaman bir ezgiyle söylenir.

Bu parçada aşağıdakilerin hangisinden söz edilmektedir?

- A) Tuyuğ B) Şarkı C) Rubai D) Türkü E) Gazel

10. Divan edebiyatında genellikle aşk, eğlence konularında yazılan, dörtlüklerle oluşturulan nazım biçimi şarkı;

bentlerle kurulan nazım biçimi terkib-i bent; biçim bakımından terkib-i bende benzeyen ancak vasıta beyti her bendin sonunda değişmeyen terci-i bent; her bey-

tin kendi arasında uyaklı olduğu nazım biçimi kıt'a;

beyitlerin ilk mısraları serbest, ikinci mısraları birbiriyle kafiyeli nazım biçimi mesnevi adıyla adlandırılır.

Bu parçada numaralanmış sözcüklerden hangilerinin yerleri değiştirilirse bilgi yanlışlığı giderilmiş olur?

- A) I. ile II. nin
B) II. ile III. nün
C) IV. ile I. nin
D) III. ile I. nin
E) IV. ile V. nin

11.

	I. Bölüm	II. Bölüm
I.	Mesnevi	Matla
II.	Koşma	Beyit
III.	Gazel	11'li hece
IV.	Müstezat	Ziyade mısra
V.	Varsağı	

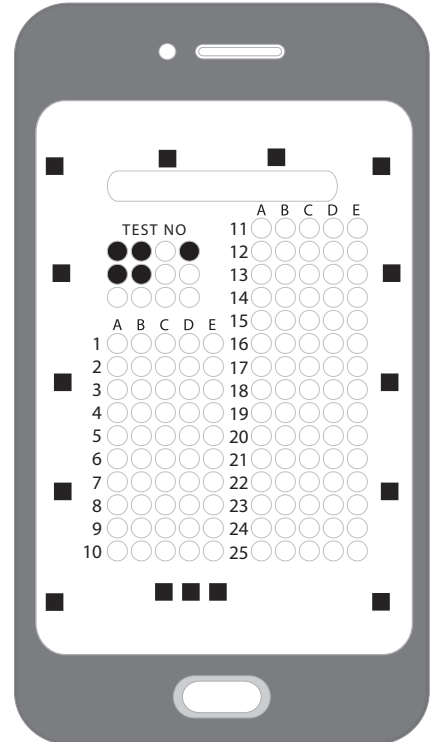
Yukarıda I. bölümde verilen terimlerden hangisi II. bölümde verilenlerden biriyle ilişkilendirilemez?

- A) I. B) II. C) III. D) IV. E) V.

12. Dörtlüklerle kurulan Divan edebiyatı nazım biçimlerinden biri olan ---- aşk, içki ve eğlence konularını işler. Bu nazım biçimini Türkler bulmuştur ve bestelenmek için yazılır. Divan edebiyatında bu türün en güzel örneklerini ---- vermiştir.

Parçada boş bırakılan yerlere sırasıyla getirilmesi gerekenler aşağıdakilerden hangisidir?

- A) rubai - Ömer Hayyam
B) tuyuğ - Kadı Burhanettin
C) kaside - Fuzuli
D) şarkı - Nedim
E) terkib - i bent - Bağdatlı Ruhi



Ad / Soyad :

Sınıf / No :

ÇÖZ
BİTİR

Edebi Akımlar

1. Servetifünun Dönemi'nin en güçlü isimlerinden Halit Ziya, "Mai ve Siyah" adlı eserinde romantizm ile realizmin karşılaştırmasını yapmış, devrinin edebi anlayışını yapıyla en güzel şekilde ortaya koymuştur.

Bu parçada anlatılanlardan yola çıkılırsa Halit Ziya'nın etkilendiği sanatçı ve yapıtı aşağıdakilerden hangisi olabilir?

- A) Charles Baudelaire – Kötülük Çiçekleri
B) Stendhal – Kırmızı ve Siyah
C) Moliere – Cimri
D) Victor Hugo – Sefiller
E) Albert Camus – Yabancı

2. Ben okuduğum bir şiirde şairi görmek istemem. Çünkü şiir bakış açımın göre anlam kazanmalıdır. Bu nedenle şiirin anlamının kapalı olması gerekir. Birçok kişi bu kapallığı bir kusur kabul etse de şiiri şiir yapan bir meziyettir kapallılık. Yani "Yeşil pencereden bir gül at bana" dizesini okuduğumda yarin gözlerinin yeşil olduğunu söyleyebilmeliyim. Bir başkası da "Şiiri yazan yaşlı şair, genç sevgilisine sesleniyor ve onun gençliğinden bir parça da kendisine vermesini istiyor." diyebilmeli.

Bu sözleri söyleyen biri aşağıdaki edebi akımlardan hangisinin etkisi altında kalmış olabilir?

- A) Parnasizm
B) Sembolizm
C) Romantizm
D) Klasisizm
E) Dadaizm

3. 18. yüzyılın sonlarına doğru Fransız İhtilali'nin etkisi ve klasisizme duyulan tepki sonucu doğmuştur. Klasisizmin sanatçıyı sınırlayan kurallarını yıkmıştır. Yunan mitolojisi yerine Hristiyanlık ve millî efsaneler işlenmiştir. Hayal ve duyguya önem verilmiş, sanatçılar eserlerinde kişiliklerini saklamamışlardır. Victor Hugo bu akımın öncüsüdür.

Bu parçada özellikleri verilen edebiyat akımı, aşağıdakilerden hangisidir?

- A) Sembolizm
B) Realizm
C) Sürrealizm
D) Parnasizm
E) Romantizm

4. Yazar, eserlerinde gözleme büyük önem verir. Birey ve toplum yaşamını olduğu gibi anlatır, olağanüstülükler yer vermez. Yapıtlarında kendi kişiliğini gizlerken çirkinlikler ve bayağılıkları da olduğu gibi aktarır.

Bu parçada sözü edilen yazarın eserleri aşağıdaki edebiyat akımlarından hangisinin etkisiyle yazılmış olabilir?

- A) Klasisizm
B) Romantizm
C) Natüralizm
D) Sembolizm
E) Sürrealizm

5. Bu akımdaki sanatçıların anlayışına göre toplumsal sorunlar önemli değildir. Şiirde biçim ustalığına yönelmek gerekir. Sadece güzele ulaşmak amaç edinilmelidir. "Sanat için sanat" görüşü temel alınmalıdır. Eserlerde konular tarihten, mitolojiden seçilmiştir.

Bu parçada özellikleri verilen edebiyat akımı, aşağıdakilerden hangisidir?

- A) Sembolizm
B) Parnasizm
C) Natüralizm
D) Klasisizm
E) Romantizm

6. Tiyatroda trajedi ve komediye bir arada işleyen bu akım duyguları ön plana çıkarmıştır. Akımın felsefi kurucusu J. J. Rousseau'dur. Bizim edebiyatımızda Tanzimat Dönemi yazarlarımızı etkilemiştir.

Bu parçada anlatılan edebiyat akımı aşağıdakilerden hangisidir?

- A) Natüralizm
B) Romantizm
C) Sembolizm
D) Klasisizm
E) Realizm

7. 16. yüzyılın ikinci yarısında doğan klasisizm, akıl ve
I
sağduyuya, ahlaka, biçim mükemmelliğine, hayal ile
II III
duyguya ve insan tabiatına önem veren bir akımdır.
IV V

Bu parçada numaralanmış bölümlerin hangisinde bir bilgi yanlışı vardır?

- A) I. B) II. C) III. D) IV. E) V.

8. ---- gözlemi ön plana çıkarır; sadece görebildiğimiz, gözlemediğimiz olayların anlatılmasını ilke edinir. ---- ise gözlemin yanı sıra deneyin ve çevrenin olumlu, olumsuz bütün yanlarının eserde anlatılmasını öngörür.

Bu parçada boş bırakılan yerlere sırasıyla aşağıdakilerden hangileri getirilmelidir?

- A) Klasisizm – Romantizm
B) Realizm – Sembolizm
C) Romantizm – Parnasizm
D) Realizm – Natüralizm
E) Natüralizm – Klasisizm

9. Aşağıda verilen akımlar ve bu akımların temsilcileriyle ilgili eşleştirmelerden hangisi yanlıştır?

- A) Klasisizm – La Fontaine, Ahmet Vefik Paşa
B) Sembolizm – Ahmet Haşim, Baudelaire
C) Natüralizm – Emile Zola, Hüseyin Rahmi Gürpınar
D) Realizm – Halide Edip Adıvar, Yakup Kadri Karaosmanoğlu
E) Romantizm – Halit Ziya Uşaklıgil, Edgar Allen Poe

10. Hayatın anlamının izini süren ve bireyin değerinin ne olduğunu anlamaya çalışan bir felsefi ve edebi akımdır. Genelde kötümserlik, hiçlik, sıkıntı, bunaltı, özgürlük, başkaldırı ve umutsuzluk felsefesi olarak düşünülür.

Bu parçada tanıtılan edebi akım aşağıdakilerden hangisidir?

- A) Ekspresyonizm B) Egzistansiyalizm
C) Dadaizm D) Sürrealizm
E) Romantizm

11. Döndü

Bin bir volt bin bir amperle döndü motor

Kudurmuş bir rüzgâr gibi vantilatör

Koptu avarasından...

Girdi

Çelik yaylı aklımın son kafasından...

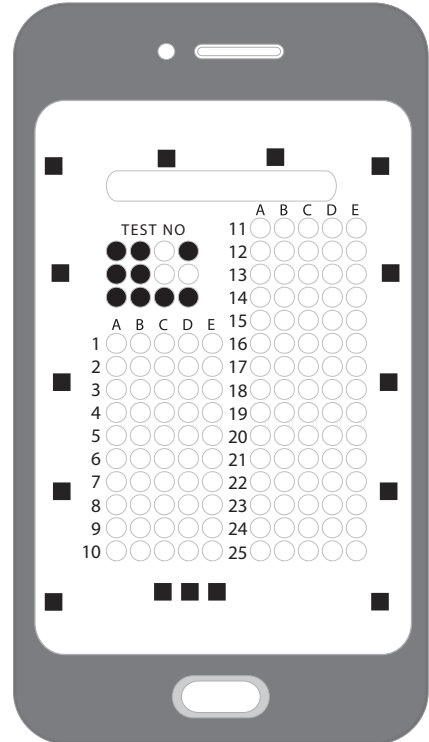
Bu dizeleri kaleme alan bir şair aşağıdaki edebi akımlarının hangisinden etkilenmiştir?

- A) Egzistansiyalizm
B) Fütürizm
C) Romantizm
D) Dadaizm
E) Sürrealizm

12. Klasisizme tepki olarak doğmuş olan bu edebiyat akımı, 19. yüzyılın birinci yarısında bütün Avrupa'ya yayılmıştır. Bu akımın etkisiyle oluşturulan eserlerde duygulara, hayallere aşırı derecede yer verilmiştir. Sanatlı ve süslü bir dil kullanılmıştır. Bu akımın en önemli temsilcisi Victor Hugo'dur.

Bu parçada sözü edilen edebi akım, aşağıdakilerden hangisidir?

- A) Realizm B) Romantizm
C) Natüralizm D) Parnasizm
E) Sürrealizm



Ad / Soyad :

Sınıf / No :

ÇÖZ
GETİR

Öğretici Metinler

1. ---- türünde yazar konu seçiminde serbesttir. Bu tür, günümüz edebiyatının belki de en sevilen türüdür. Anlatımı içtenliği, yazarın doğallığı ve kendi kendisiyle konuşuyormuşçasına rahat oluşu bu türü çekici kılar. Kısa yazılardır, bu nedenle zevkle okunur.

Bu parçada boş bırakılan yere aşağıdakilerden hangisi getirilmelidir?

- A) Anı B) Deneme C) Öykü
D) Günlük E) Gezi yazısı

2. Gazetelerin belli köşelerinde genel bir başlıkla çoğunlukla her gün yazılan yazılardır. Okuyucuyla sohbet ediyormuşçasına yazılır. Konular günceldir ve anlatılanların kalıcılık niteliği yoktur. Yazar düşüncelerini, yorumlarını bilimsel ve tarafsız olma kaygısı gütmeden açıklar.

Bu parçada sözü edilen yazı türü aşağıdakilerden hangisidir?

- A) Günlük B) Fıkra C) Makele
D) Deneme E) Monografi

3. Aşağıdaki cümlelerin hangisinde bir bilgi yanlışı vardır?

- A) Günlük tarzındaki yazılara eskiden "ruzname" adı verilirdi.
B) Nutuk sözcüğünün anlamdaşı "söylev" dir.
C) Denemede kişisel birikimi ortaya koyma kaygısı vardır.
D) Fıkra daha çok aktüel, yani güncel konular ele alınır.
E) Ahmet Haşim ve Ahmet Rasim gezi yazısı türünde verdikleri eserlerle ünlenmiştir.

4. Aşağıdakilerin hangisi deneme ve söyleşinin ortak özelliği değildir?

- A) Uzmanlık gerektirmeyen yazılardır.
B) Yazar, söylediklerini kanıtlamak zorunda değildir.
C) Gazete çevresinde gelişen metinlerdendir.
D) Her iki türde de yazar kendisiyle konuşuyormuş gibi yazar.
E) Konu sınırlaması yoktur.

5. Bu yazılarda okuyucunun bilgisini değil, yaşantısını zenginleştirmek asıl amaçtır. Öğreticilik yönü olsa da böyle metinleri sanatsal tat alarak okumak gerekir.

Bu parçada sözü edilen türler arasında aşağıdakilerden hangisi yoktur?

- A) Roman
B) Masal
C) Tiyatro
D) Manzum hikaye
E) Makale

6. ----, ön yargıların ve tekdüze kuralların uygulanmasına yönelik bir çalışma olmamalı; ---- eseri açıklayacak, değerlendirecek bir çaba göstermelidir.

Bu parçada boş bırakılan yerlere sırasıyla aşağıdakilerden hangisi getirilmelidir?

- A) Eleştiri - eleştirmen
B) Anı - anı yazarı
C) Röportaj - röportaj yazarı
D) Deneme - deneme yazarı
E) Fıkra - köşe yazarı

14. Aşağıdakilerin hangisinde bir bilgi yanlışlığı vardır?

- A) Ünlü kişilerin hayatlarının anlatıldığı eserlere otobiyografi denir.
- B) Bir yazarın güncel olaylarla ilgili düşüncelerini anlattığı yazı türüne fıkra denir.
- C) Yazarın herhangi bir konu üzerinde kendi düşüncelerini anlattığı yazı türüne deneme denir.
- D) Bir sanat, sanatçı, fikir ve sanat eserinin başarılı ya da başarısız yönlerini ortaya koyan yazı türüne eleştiri denir.
- E) Yaşananların günü gününe anlatıldığı yazı türüne günlük denir.

15. Aşağıdakilerin hangisinde bir bilgi yanlışlığı vardır?

- A) Fıkra, güncel bir olayı yazarın kişisel bakış açısına göre inceleyen gazete yazısıdır.
- B) Günlük, bir edebi tür olarak 1940'tan sonra edebiyatımıza girmiştir.
- C) Eleştirmen, eleştirdiği bir eserin hem olumlu hem de olumsuz yönlerini ele alır.
- D) Makalede, yazar ortaya attığı görüşü belgeler ışığında ispatlamak zorundadır.
- E) Röportaj türünde sanatçı soru-cevap yöntemini kullanır.

16. Aşağıdakilerin hangisinde boş bırakılan yere araç içindeki sözcük getirilirse tanım yanlış olur?

- A) ----, yaşanılanların ve görülenlerin günü gününe yazılması sonucu ortaya çıkan metindir.(Günlük)
- B) Yazarın herhangi bir konu üzerinde düşüncelerini okuyucularıyla karşılıklı konuşuyormuş gibi içten bir anlatımla ortaya koyduğu yazılara ---- denir. (sohbet)
- C) ----, herhangi bir konuda bilgi vermek, bir düşünceyi savunmak, desteklemek ya da ispatlamak amacıyla yazılmış yazılardır.(Makale)
- D) Günlük sorunlar hakkında yazarın kişisel görüş ve düşüncelerini belirttiği yazı türüne ---- denir.(eleştiri)
- E) Herhangi bir alanda ün kazanmış kişilerin yaşamlarının anlatıldığı yazı türüne ---- denir. (biyografi)

17. Aşağıdakilerin hangisinde bir bilgi yanlışlığı vardır?

- A) Günlük, mektup, gezi yazısı gibi öğretici metinler gerçek yaşam kaynaklıdır.
- B) Günlük, bir iç konuşma niteliğinde olduğu için yazarın samimiliği çok yüksektir.
- C) Bazı anılar, gelecek kuşaklara ders vermek, onları tecrübelerden yararlandırmak ya da kamuoyu ile hesaplaşmak amacıyla yazılır.
- D) Türk edebiyatında otobiyografi terimi, Divan edebiyatında "tezkire" olarak bilinir.
- E) Deneme türünün konusu sınırsızdır, yazar istediği bir konuda düşüncelerini okuyucuyla paylaşabilir.

18. Aşağıdakilerin hangisinde boş bırakılan yere araç içindeki sözcük getirilirse tanım yanlış olur?

- A) Bir konu üzerinde değişik kişiler tarafından yapılan seri konuşmalara ---- denir.(sempozyum)
- B) Bir konuda iki zıt görüşün gruplar arasında karşılıklı tartışılmasına ---- denir. (münazara)
- C) ----, bir konuda bilgi vermek, bir gerçeği ortaya koymak, bir tezi kanıtlamak veya bir düşünceyi savunmak amacıyla yazılan yazılardır. (Makale)
- D) Bir topluluk önünde belirli bir konuda yapılan etkili ve inandırıcı konuşmalara ---- denir. (nutuk)
- E) ----, ünlü kişilerin yaşamlarının, yaptıklarının, yaşadıklarının, döneme katkılarının anlatıldığı yazılara denir. (Otobiyografi)

19. Aşağıdaki gezi yazılarından hangisi mektup biçiminde yazılmıştır?

- A) Cihannüma
- B) Abbas Yolcu
- C) Hac Yolunda
- D) Mavi Yolculuk
- E) Deniz Aşırı

20. Türk edebiyatında modern anlamda deneme türünde ürün veren ilk yazar ve eleştirmendir. Çeviri, deneme ve eleştirileriyle Cumhuriyet dönemine damgasını vurmuştur. Eserlerinden bazıları şunlardır: Söz Arasında, Karalama Defteri, Okuruma Mektuplar, Sözden Söze...

Bu parçada hakkında bilgi verilen yazar aşağıdakilerden hangisidir?

- A) Suut Kemal Yetkin
B) Nurullah Ataç
C) Şevket Rado
D) Ahmet Haşim
E) Ahmet Hamdi Tanpınar

21. (I) Haber yazılarının başlıkları, insanların merakını çekecek biçimde olmalıdır. (II) Subjektif bir değer taşıdığı için yoruma yer verilmesi gerekir. (III) Okuyucunun hiçbir şekilde lehte veya aleyhte yönlendirilmemesi gerekir. (IV) 5N1K kuralına uyulması zorunludur. (V) Haber yazıları giriş, gelişme ve sonuç bölümlerinden oluşan yazılardır.

Haber yazılarıyla ilgili olarak numaralanmış cümlelerin hangisinde bir bilgi yanlışı yapılmıştır?

- A) I. B) II. C) III. D) IV. E) V.

22. Aşağıdakilerden hangisi olay çevresinde gelişen edebi metinlerden biri değildir?

- A) Destan
B) Tiyatro
C) Mesnevi
D) Fıkra
E) Manzum hikaye

23. Bir olay, bir ana düşünceyi okura ulaştırmak için araç olarak kullanılmıyorsa; parçada bir şey öğretilmek yerine sezdirilmeye çalışılıyorsa bu metin ---- .

Bu parçada boş bırakılan yere aşağıdakilerden hangisi getirilmelidir?

- A) öğretici bir metindir
B) sanatsal bir metindir
C) gazete çevresinde gelişen bir metindir
D) felsefi bir metindir
E) bilimsel bir metindir

24. I. Günlerin Getirdiği

II. Mağaradakiler

III. Kendimle Konuşmalar

Yukarıda verilen eserlerin türü nedir?

- A) Makale B) Fıkra C) Sohbet
D) Deneme E) Röportaj

