

BEST PRATİK - 1

A. Aşağıda verilen cümlelerdeki boşlukları uygun şekilde doldurunuz.

18. yüzyılda aşırı güven duyulur.
- Aydınlanma çağında tüm kurumlar aklın geçirilir.
19. yüzyılda yeni kültür ve arayışlarına yönelinmiştir.
- J. Locke'a göre insanın getirdiği bilgiler yoktur.
- Hegel'in yönteminde her şey mutlak zihnin tez-antitez-sentez şeklinde olan hareketlerinden oluşur.
18. yüzyılda bir dünya görüşü benimsenmiştir.
19. yüzyıl döneminde dayalı bilim anlayışı gelişmiştir.
- Rousseau'ya göre insan ancak ile katıldığı ve özgür ile onayladığı devleti meydana getirerek kavuşacaktır.
- Kant, hiçbir çıkar gözetmeden sadece duygusu ile yapılan davranışları ahlaki bulur.
19. yüzyılda hem tarih bilinci gelişmiş hem de tarih ile birlikte ele alınıp değerlendirilmiştir.
18. yüzyılda insan merkeze alınmış ve , yoğun bir şekilde egemen olmuştur.
19. yüzyılda 18. yüzyılın aydınlanmacılığı devam etmiş, fakat aydınlanmacı kavramlara bakan bir yönelim şekillenmiştir.

B. Aşağıdaki cümleleri Doğru (D) ya da Yanlış (Y) olarak değerlendiriniz.

		Doğru	Yanlış
1.	Aydınlanma felsefesinde ilk ele alınan konu ahlak olmuştur.		
2.	Aydınlanma felsefesinin en önemli özelliği verilen insan aklının bütün değerlendirme ve davranışlarda temel kabul edilmesidir.		
3.	Aydınlanma dönemi filozoflarından olan Kant, evrensel ahlak yasasının varlığını savunmaktadır.		
4.	J. J. Rousseau, devletin insan organizmasına benzer yanları olduğunu düşünür ve devleti doğal bir kurum olarak kabul eder.		
5.	19. yüzyılda din ve gelenekler kabul edilmiş hatta neredeyse onlara bir dönüş yaşanmıştır.		
6.	Aydınlanma felsefesinin ilk başlatıcısı J. Locke olmuştur.		
7.	Kant'a göre, doğru bilginin akıl ve deney olarak iki kaynağı vardır.		
8.	19. yüzyılda akıl, bireysel ve sosyal hiçbir olaydan etkilenmemiş, eski durağan halini korumuştur.		
9.	Aydınlanma döneminin temel amacı, gelenek ve göreneklere bağlı inançları sarsmaktır.		
10.	J. Locke doğru bilginin kaynağının deney olduğunu savunmaktadır.		
11.	Aydınlanma döneminde Fransa'daki düşünürlerin görüşleri ayrı ayrı toplanarak ansiklopedi ortaya çıkarılmıştır.		
12.	19. yüzyılın en belirgin özelliği siyasi ideolojiler çağı olmasıdır.		

1. Kant, bir eylemin iyi olarak nitelendirilebilmesi için o eylemin ödev sonucu oluşması gerektiğini dile getirir. İnsanın davranışlarındaki tek amacı akıllı ve özgür bir varlık olarak ödev duygusu ile gerçekleştirmek olmalıdır. Bu yüzden de Kant, insanın iradesinin ve eyleminin belirleyicisinin hiçbir koşula bağlı olmayan ödev olmasını ister.

Kant, bu düşüncesi ile eylemin iyi olmasının şartını aşağıdakilerden hangisine bağlamıştır?

- A) Bedensel istekleri doyuma ulaştırmaya
B) Ulaşılmak istenen amaca uygun eylemde bulunmaya
C) Ölçülü yaşamaya
D) Davranışın arkasındaki ödev duygusuyla hareket etmeye
E) Bilgili insanlar tarafından gerçekleştirilmesine

2. J. J. Rousseau, insanın özgürlüğe sözleşme ile katıldığı ve iradesi ile onayladığı devleti oluşturarak kavuşabileceğini savunur. Bu şekilde oluşan bir devletin temel görevi bireylerin iyiliğini sağlamaktır. Rousseau'ya göre, insan özgür doğar ama her yerde zincirlere vurulmuş olarak bulunur. İnsan sadece, sözleşme ile katıldığı ve özgür iradesi ile bağlandığı devlet sayesinde kaostan kurtulabilir. Bu devlet, genel iradeye bağlı olacaktır. Genel irade ise bireyin iyiliğini sağlamak isteyen genel bir duygudur.

Bu paragrafa göre Rousseau ile ilgili aşağıdakilerden hangisini söylemek mümkündür?

- A) İnsanın özgürlüğünün yasalara uymakla gerçekleşeceğini düşünmüştür.
B) Devletin, bireylerin kendi iradeleriyle oluşturdukları bir sözleşmeye dayalı olarak ortaya çıktığını savunmuştur
C) İnsanların mutluluğunu düşünen bir devletin kurulamayacağını ileri sürmüştür.
D) İnsanı mikroorganizma, devleti makro organizma olarak görmüştür.
E) İnsanların diğer insanların baskısından kurtulmak için topluluklar kurduğundan bahsetmiştir.

3. D. Hume'a göre, düşünceler duyu organlarının bildirdiği izlenimlerin kopyalarıdır. Bazı filozofların düşündüklerinin aksine akıl ilkeleri de Tanrı ve ruh gibi soyut kavramlar da deneyin ürünüdür. Nedensellik ilkesi de doğuştan akılda bulunan bir ilke değildir. Nedensellik, olayların art arda algılanması sonucu aklın kurduğu bir ilişkidir.

David Hume bu yaklaşımında temel aldığı görüş aşağıdakilerden hangisidir?

- A) Bilginin temelinde akıl değil, duyum ve deneyimler vardır.
B) Bilmek hatırlamaktır.
C) Kesin bilgilerin varlığından söz edilemez.
D) Bilgiler zaman içerisinde değişebilir.
E) Bilgi insan zihninde doğuştan bulunmaktadır.

4. Hegel'e göre varlık, düşünce gibi diyalektik olarak gelişen bir süreçtir. Hem varlık hem düşünce karşıtların içinden geçerek, karşıtlıkları uzlaştırarak gelişir. Diyalektik hareket, düşüncenin varlığı bir bütün olarak kavramasına, varlığın da bilincine erişip özgürlüğünü elde etmesine dek sürüp gider.

Parçaya göre, "Hegel'in varlık görüşü için" aşağıdakilerden hangisi söylenemez?

- A) Her şey her an değişir.
B) Her şey kendinde ziddini bulundurur.
C) Hakikat, varlıkla yokluğun sentezidir.
D) Varlık salt maddedir.
E) Varlık, karşıtları aşarak gelişir.

5. Locke'un yaşadığı dönemde egemen düşünce Descartes'in düşüncesiydi. Descartes'a göre, bütün bilgilerin kaynağı akıldır. Fakat Locke o dönemde Descartes'ın fikrine karşı çıkararak insan zihninin boş bir levha olduğunu dile getirmiş ve bu levhanın sadece deneyimlerle dolacağını dile getirmiştir. Kısaca Locke o dönemde egemen olan düşünceye karşı çıkararak zoru başarmıştır.

Bu paragrafa göre, "Locke'un karşı çıktığı düşünce" aşağıdakilerden hangisinde belirtilmiştir?

- A) Bilgilerin doğruluğunun sınanması
B) Filozoflar arasındaki düşünsel farklılıklar
C) İnsan zihninde doğuştan bilgilerin olabileceği fikri
D) Zihnin bilme olanaklarının sınırlanması
E) Bilgilerin deneyimler sonucu elde edildiği düşüncesi

6. La Mettrie, düşünme özelliğine sahip olan ruhun aslında maddenin bir parçası olduğunu kabul eder. Ruh bedeninin işlevlerindedir. Beyin de onun bir uzvudur. Ruh, fiziksel organizmaya bağlıdır. Bu yüzden de organik hayat ruhsal hayatı belirler. Ruhsal hayatta meydana gelen değişimler ise tamamen, organik hayatın ürünüdür.

Bu parçada, La Mettrie aşağıdakilerden hangisini savunmaktadır?

- A) Varlığın ana unsurunun madde olduğunu
B) Evrenin bir başlangıcı ve bir sonu olmadığını
C) Ruhsal ve maddesel olayların temelinde diyalektik süreçlerin olduğunu
D) Evrendeki her varlığın bir amacının bulunduğunu
E) Evrende gelişim ve değişimin kaçınılmaz olarak yer aldığı

7. Kant'a göre, insan zihninde nedensellik ilkesine ait bilgiler yer almaktadır. Bu bilgiler deneyden gelmeyip apriori yani önsel bilgilerdir. Ayrıca, özne bilgi elde etme sırasında pasif bir varlık değildir. İnsan zihni doğası gereği, deneyimlerle ele edilen bilgileri aktif bir şekilde düzenleme görevini yerine getirmektedir.

Bu paragrafa göre, aşağıdakilerden hangisi Kant'ın bilgi görüşü ile uygunluk göstermez?

- A) İnsan aklında deneyden gelmeyen birtakım bilgiler bulunmaktadır.
 B) Bilgiler deneyle başlar, ama deneyden doğmaz,
 C) Varlığa ait bütün bilgiler insan zihninde doğuştan vardır.
 D) Zihin deneyimlerle elde edilen bilgileri şekillendirir.
 E) Bilgi deney ve aklın senteziyle ortaya çıkar.

8. Locke'a göre insanların sahip olduğu bütün haklar korumalıdır. İnsanlar doğal durumda barış ve huzur içinde yaşamaktadırlar. Fakat tüm insanlar kendi haklarını aramaya başlarsa toplumda bir karmaşa doğar ve bu tarz bir toplumda güvenlik söz konusu olamaz. Karmaşanın, kaosun olduğu yer bir savaşın doğmasına yol açabilir. Bu yüzden insanlar, kendi istekleriyle bir araya gelip bir antlaşma yapma mecburiyetinde kalırlar.

Locke'un yukarıdaki düşüncesi hangi kavramı açıklar niteliktedir?

- A) Siyasi Otorite B) Egemenlik C) Toplumsal Sözleşme
 D) Ütopya E) Bürokrasi
9. Hume, ahlaksal niteliklerin duygulara bağlı olarak açıklanması gerektiğini düşünür. Bir eylemin ahlaki olup olmadığı önceden belirlenmemiştir. Aksine, eylemin bireye geliş tarzı ile onun ahlaki olup olmadığı anlaşılır. Bu yüzden de iyi kötüyü belirlemek için bu özel duyguların meydana geliş tarzını ve özelliğini insanın doğasından hareket ederek incelemek gerekir.
- Hume'a göre, "eylemin ahlaksal niteliğe sahip olup olmadığı" aşağıdakilerden hangisi ile anlaşılabilir?**
- A) Düşünce ve eylemler arasında tutarlılığın olmasıyla
 B) İnsanın psikolojisine bağlı süreçlerle
 C) İşe yarayıp yaramamasıyla
 D) Bireyin özgür bir biçimde gerçekleştirip gerçekleştirmediğiyle
 E) Toplumun koyduğu yasalara uygun olmasıyla

10. Berkeley'e göre, düşüncenin gerçek nitelikleri sadece bilinç durumlarıdır. Ruhun dışında olanlar, nesne değil, niteliklerdir. Bir nesne sadece bilinçte tasarlanmış olana uygun bir düşünce oluşturabilir. Eğer bir nesne tasarlanmamışsa bir düşünce olmadığı gibi, hiçbir şey de olamaz.

Bu paragrafa dayanarak, aşağıdakilerden hangisi söylenebilir?

- A) Varlıklar kendi içlerinde benzerlik taşımamaktadırlar.
 B) Varlıklar bilinçten bağımsız olarak oluşurlar.
 C) Varlıkların var olmamaları mümkün değildir.
 D) Varlıklar bilinçte tasarlanmalarına göre algılanırlar
 E) Varlıklar öncesiz ve sonrasızdırlar.

11. İnsanın bilgi kazanmasında iki yetisi olduğundan söz edilebilir. Bunlardan birincisi, aklın düşünme yeteneği, ikincisi duyuların algılama ve gözlemlene yeteneğidir. Bu yetilerden hangisinin bilgi elde edilmesinde daha fazla pay sahibi olduğu sorusu ise uzun süre felsefecileri meşgul etmiştir.

Yukarıdaki parçada, aşağıdaki sorulardan hangisi yanıtlanmaya çalışılmaktadır?

- A) Bilginin kaynağı nedir?
 B) Doğru bilginin değeri nedir?
 C) Doğru bilgi mümkün müdür?
 D) Varlıkların bilgisine ulaşılabilir mi?
 E) Bilgi, zaman ve şartlara göre değişebilir mi?

12. İnsanın mükemmel bir hayvandan farklı bir şey olmadığı düşünün La Mettrie, bir yaratıcının varlığını reddetmekle birlikte ruhun varlığını da kabul etmemektedir. Evrendeki her varlığın maddeden meydana geldiğini düşünen La Mettrie maddenin de belli bir mekanik düzen içinde hareket ettiğini savunur.

Bu bilgiye göre La Mettrie'nin varlık anlayışı ile ilgili hangisi söylendiğinde yanlış olur?

- A) Evrende, mekanik hareket yasaları hakimdir.
 B) İnsan sadece cisimsel bir varlıktır.
 C) Varlığın var olduğu kabul edilebilir bir durumdur.
 D) Evreni düzenleyen soyut bir gücün varlığı söz konusu değildir.
 E) Metafizik alan da maddesel unsurlar tarafından oluşmuştur.

1. Orta Çağ felsefesi, kilise tarafından Antikçağ felsefesinden yararlanılan dini güçlendirmek için geliştirilmiş olan bir felsefedir. Bu dönemde dine yardımcı olmayan felsefe gereksiz gibi görülmektedir.

Sadece bu bilgiye dayanarak Orta Çağ felsefesi ile ilgili aşağıdakilerden hangisi söylenebilir?

- A) Orta Çağ'daki dini görüşler Antikçağ felsefesini açıklamak için kullanılmıştır.
 B) Orta Çağ felsefi düşüncelerde duraklamanın yaşandığı bir dönemdir.
 C) Antikçağ felsefesi Orta Çağ döneminde gelişme imkanı bulmuştur.
 D) Orta Çağ'da felsefeden din için fayda sağlamak amaçlanmıştır.
 E) Orta Çağ'da felsefe doğa olayları üzerine yoğunlaşmıştır.

2. Skolastik felsefe Orta Çağ'ı kapsayan bir felsefedir. Skolastiğin en önemli niteliği dogmatik olmasıdır. Belli bir konuyu incelemek demek, o konuda Aristoteles'in ne yazdığını okumak demektir. Daha derin bir bilgi edinmek istenirse bu dönemde Aquinolu Thomas'ın, Aristoteles'in yazısı üzerine ne yazdığını okumak gerekir. Bilimsel bir inceleme gerekiyorsa Aristoteles'in ve Aquinolu Thomas'ın bu yazılarını tekrarlayan üçüncü bir kitabı okumak şarttır.

Buna göre Orta Çağ skolastik felsefesi için aşağıdakilerden hangisi söylenemez?

- A) Otoritelere sıkı sıkıya itaat edildiği
 B) Dar kalıpların içinden çıkılmadığı
 C) Felsefe ve bilim için uygun bir düşünce sistemi olduğu
 D) Eleştiriye kapalı olduğu
 E) Din ağırlıklı görüşlerin oluşturulduğu

3. İslam düşünürleri özellikle Antik Yunan uygarlığının felsefe klasiklerini Arapçaya kazandırmak istemişlerdir. Özellikle büyük siyaset adamlarının etkisi altında gelişen bu süreç, felsefe kavramlarının ve yöntemlerinin İslam düşüncesinde kendisine özgün ve köklü bir yer edinmesiyle sonuçlanmıştır.

Bu bilgiye göre Orta Çağ'da İslam felsefesi ile ilgili aşağıdakilerden hangisine ulaşılamaz?

- A) İslami anlayışta felsefe ile uğraşmak günah kabul edildiği için hiçbir zaman ilgilenilmemiştir.
 B) Eski Yunan'daki bazı eserlerin Arapçaya çevrilmesi için çaba harcanmıştır.
 C) Orta Çağ'da evrensel nitelikli bütün dinler gibi İslam dini de felsefe ile ilişki içine girmiştir.
 D) Orta Çağ İslam felsefesinde siyaset adamlarının da etkisi olmuştur.
 E) Felsefe kavram ve yöntemleri İslam felsefesinde yer edinebilmiştir.

4. Gazali'ye göre; duyu ve akıl, gerçek bilgiye ulaşmak için çıkış noktasıdır. Fakat insan, içsel bir algı sağlayan kalp gözünü bedeninin etkisinden kurtarmadığı sürece gerçek bilgiye ulaşamaz.

Gazali bu görüşü ile aşağıdaki yaklaşımlardan hangisini savunmaktadır?

- A) Entüisyonizmi
 B) Pozitivizmi
 C) Rasyonalizmi
 D) Pragmatizmi
 E) Emprizmi

5. Clemens, felsefeyi kötü bir sistem ve hatta şeytanın getirdiği bir olgu olduğunu düşünen Kilise Babalarının tam tersine Yunan felsefesine olumlu bakmış ve felsefenin ilahi bir ürün olduğunu düşünmüştür. Felsefeyi tüm ulusların aydınlanması için Tanrı'nın gönderdiği bir armağan olarak görmüştür.

Bu paragrafa göre, aşağıdakilerden hangisine ulaşmak mümkün olur?

- A) Kilise babaları felsefeyi evrene gönderilmiş bir armağan gibi görür.
 B) Clemens felsefenin sadece seçilmiş belli toplumların düşünce tarzı olduğunu savunur.
 C) Kilise babaları ve Clemens özellikle Yunan felsefesinin din dışı öğretiler yaydığını düşünmüştür.
 D) Kilise babaları dinsel dogmaların felsefeyle sorgulanıp açıklanabileceğini dile getirmişlerdir.
 E) Clement felsefenin tüm ulusları aydınlatacak bir güce sahip olduğu fikrine sahiptir.

6. Farabi'ye göre, insanın amacı iyiye ulaşmaktır. İnsan mutluluğa ulaştığı zaman tüm ruhu da mutlulukla dolar. Mutluluk insanın kendi özünü düşünmesi ve kendisini insan olarak bilmesidir. İnsan, öncelikle kendini bilme ile evreni ve varlığı bilebilir. O'na göre, ahlakın kaynağı akla dayalı olan bilgidir. İnsanı mutluluğa iyi eylemler götürür. İyi eylemler, seçimle yapılan eylemlerdir. Kişi, eylemlerini kendisi seçmektedir. Bu seçmeyi de yalnızca akıl ile yapmaktadır.

Farabi'nin bu düşüncesinde temel aldığı düşünce aşağıdakilerden hangisidir?

- A) İnsan kötünden uzaklaşıp mutluluğa erdemle ulaşır.
 B) İnsanın akıyla ve bilgisıyla seçtiği eylemler onu mutluluğa götürür.
 C) İnsan iyi ve kötü arasında seçim yapmak zorundadır.
 D) İnsana gerçek mutluluğu fayda veren eylemler getirir.
 E) İnsan ahlaki değerlere uygun yaşadığı sürece mutlu olur.

7. Tasavvuf dini ve felsefi bir düşünce sistemidir. Bu düşünce sisteminde, yaşadığımız dünyadan uzak durma, varlıktan ayrılma ve yoklukla bir olma düşüncesi ağır basmaz. Görünenin altındaki gerçek varlığa ulaşma düşüncesi yer almaktadır. Fakat o gerçek varlığa ulaştıktan sonra yeniden dış varlığa dönmek, olgun bir birey olarak günlük yaşamda yer almak, diğer insanlarla beraber olmak düşüncesi de vardır.

Bu parçada, tasavvufun hangi özelliği üzerinde durulmaktadır?

- A) Kuramdan çok bir yaşam biçimi olması
- B) Tanrı'nın bilinmeyi istediği için evreni ve insanı yaratması
- C) Tanrı ve insan sevgisini temele alması
- D) İnsanı toplumsal yaşantıdan uzaklaştırması
- E) Ahlak yasalarının temelinde Tanrı'nın görülmesi

8. Sühreverdi'ye göre insan aklın düşünme gücü ile gerçeğe ulaşamaz. Gerçeğin bilgisine ulaşmak için sezgiye ihtiyaç vardır. İnsan sezgi aracılığı ile gerçeği keşfeder. Gerçeği keşfetmek isteyen insan gönlünü açık ve temiz tuttuğu sürece aydınlığa ulaşır. İnsan bu aydınlanma ile doğruya ulaşır. O'na göre gerçeğe bilişsel ve zihinsel bir deneyim ile ulaşmak söz konusu değildir. Gerçeğin anlaşılması için insanın, içindeki kıvılcımı yakalaması ve o kıvılcımın peşinden gitmesi gerekir.

Sühreverdi'nin bu düşüncesine göre, aşağıdakilerden hangisini söylemek mümkündür?

- A) Gerçeğe ulaşmak için onu istemek ve anlamak gerekir.
- B) Gerçeğe ulaşmak için zihinsel gelişimin artırılması tek yoldur.
- C) Gerçek aleme ulaşmak için, belli kavramların bilinmesi şarttır.
- D) İnsanın kendini bilmesi ile aydınlanma gerçekleşir.
- E) İnsan, gerçekliğin bilgisine ulaşmak istiyorsa kalbini açık ve temiz tutmalıdır.

9. Mevlana'ya göre, saygı duygusunun insanda mevcut olması, kişinin kendi benliği hakkında derin bir bilgiye ve sezgiye sahip olmasına bağlıdır. Kendini tanıyabilen bireyler, kuvvetli bir vicdan ve saygı sahibidirler. Başkalarına en çok saygı gösterenler, insan doğasını en iyi bilen ve kendilerine saygısı olan kimselerdir.

Mevlana bu düşüncesiyle aşağıdakilerden hangisini dile getirmektedir?

- A) Başkalarına saygı duymak insan doğasına uygun değildir.
- B) Bireyin kendisini tanımasının yolu akıldan geçer.
- C) İnsanın başkalarına saygı duyması için önce kendini tanıması gerekir.
- D) Toplumsal koşullar bireyin davranışlarını belirler.
- E) Ahlak kurallarının temelinde din kuralları bulunur.

10. Toplumları düzenleme ve yönlendirme işlerini üstlenen bireyler, Farabi'ye göre felsefi bilgiye sahip olan kişiler olmalıdır. Çünkü felsefi bilgiye sahip olmayan insan, evrenin amacına, kaynağına ve anlamına ait bilgilerden de yoksundur. Böyle bir insan için yasa yapmak mümkün değildir.

Farabi'nin yukarıdaki düşüncesi felsefeye ait hangi soruya cevap niteliği taşır?

- A) Erdem nedir?
- B) Devlet nasıl yönetilmelidir?
- C) Bilgelik nedir?
- D) İktidarın kaynağı nedir?
- E) Devleti kim yönetmelidir?

11. Kötülük, tek başına var olmaz. Kötülük Tanrı'dan uzaklaşmanın bir sonucudur. Tüm günahların kaynağı insanın kendi yapıp ettikleridir. Yani kişinin kendi seçimidir. Bedensel hazlardan uzak duran, Tanrı'nın kendisine yüzünü dönen insan erdemini korumuş olur. Acılarla doğan insan iki kez ölür. Bunlardan ilki beden ölümü, diğeri ise Tanrı'dan uzaklaşma ile gerçekleşen ölümdür.

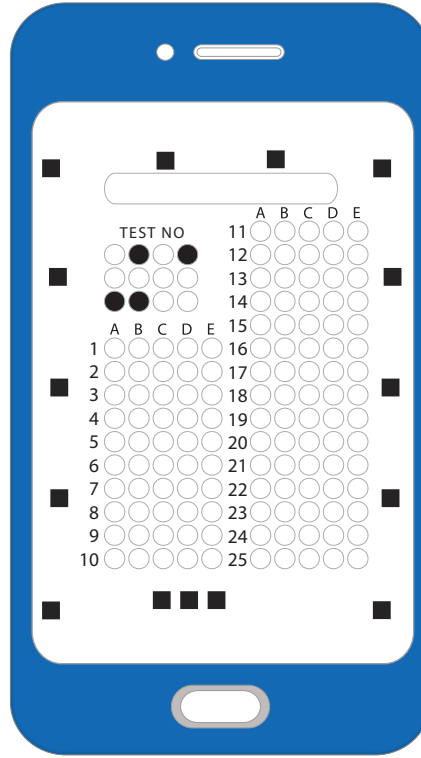
Augustinus'un bu düşünceleri, aşağıda verilenlerden hangisi ile çelişmektedir?

- A) İyiliğe ulaşmak açısından niyet önemlidir.
- B) Erdemin yaşanması kişinin kendi elinde değildir.
- C) Tanrı'dan uzaklaşmak sıkıntılara yol açar.
- D) Günah ve sevap bireysel bir tercihtir.
- E) Bedensel hazlar gelip geçici ve zarar vericidir.

12. Farabi, varlığı zorunlu ve mümkün varlıklar olmak üzere ikiye ayırır. Zorunlu varlık Tanrı'dır. O, var olmak için başka bir varlığa ya da nedene ihtiyaç duymaz. Hem bilen hem de bilinendir. Tüm varlıkların var oluşu nedenidir. İnsan da dahil olmak üzere var olan bütün varlıklar ise mümkün varlıklardır. Var olmaları zorunlu varlığa bağlıdır.

Bu bilgiye göre, aşağıdakilerden hangisi Farabi'nin varlık anlayışına ters düşmektedir?

- A) Tüm varlıklar, var oluşlarını Tanrı'ya borçludur.
- B) Mümkün varlıkların nedeni zorunlu varlıktır.
- C) Tanrı, var olmak için başka varlığa ihtiyaç duymaz.
- D) Asıl varlık bu dünyadaki varlıklardır.
- E) Zorunlu varlık, tüm varlıkların nedenidir.



3. Basamak Kontrol Testi Optiği

3. BASAMAK CEVAP ANAHTARI

BP 1	A.	1-antikçağ'ın/rönesans	2-dört	3-dinlerin	4-din adamlarıydı	5-Platon/Aristoteles	6-tek	7-akla dayalı	8-öte dünyasal	9-teolojik	10-Tanrı	11-bütünsel	12-durağan
	B.	1-Y	2-D	3-D	4-Y	5-Y	6-D	7-Y	8-Y	9-D	10-D	11-D	12-D
BD 1	1-A	2-C	3-E	4-C	5-E	6-B	7-A	8-C	9-E	10-D	11-E	12-A	
BP 2	A.	1-Tanrı/insan	2-İslam Felsefesi	3-iç/dış	4-iç	5-devlet	6-çelişkisiz	7-teologlar	8-tutarlı	9-dinsel	10-inanca dayalı/ eleştiri	11-kültürden	12-Tanrı
	B.	1-D	2-Y	3-D	4-Y	5-Y	6-D	7-Y	8-D	9-D	10-D	11-Y	12-Y
BD 2	1-B	2-E	3-C	4-E	5-A	6-B	7-D	8-C	9-B	10-D	11-A		
BD 3	1-B	2-E	3-C	4-A	5-E	6-A	7-E	8-B	9-D	10-E			
BD 4	1-C	2-B	3-A	4-E	5-B	6-B	7-C	8-C	9-B	10-E	11-E		
BP 3	A.	1-El-Medinetü'l Fazıla	2-sezgi	3-Tanrı	4-din/felsefe	5-dinle	6-inanmaktan	7-organizmacı görüşten	8-Allah	9-ahlak	10-iman	11-hakikate	12-mantık/aklını
	B.	1-Y	2-Y	3-D	4-Y	5-D	6-D	7-D	8-Y	9-D	10-D	11-Y	12-D
BD 5	1-C	2-E	3-A	4-D	5-B	6-A	7-C	8-E	9-E	10-E	11-D	12-B	
BD 7	1-A	2-C	3-C	4-E	5-A	6-B	7-C	8-D	9-A	10-B	11-E	12-D	
BD 6	1-C	2-A	3-B	4-D	5-C	6-C	7-D	8-A	9-C	10-E	11-A	12-B	
BD 8	1-D	2-C	3-B	4-A	5-D	6-A	7-E	8-E	9-C	10-A	11-E		
BP 4	A.	1-aşk	2-Yunus Emre	3-insan	4-yaratıcı olan	5-Tanrı	6-varlığının bilinmesini	7-ruh	8-Vahdet-i Vücut	9-inancı	10-ruh	11-gönül/Tanrı'yı	12-din
	B.	1-Y	2-D	3-Y	4-D	5-D	6-Y	7-D	8-D	9-D	10-Y	11-Y	12-D
BD 9	1-C	2-A	3-E	4-D	5-E	6-C	7-B	8-A	9-C	10-E	11-D		
BD 10	1-B	2-C	3-D	4-E	5-A	6-C	7-E	8-A	9-B	10-D	11-E		
BKT	1-D	2-C	3-A	4-A	5-E	6-B	7-A	8-E	9-C	10-E	11-B	12-D	

1. Felsefenin doğuşunu sağlayan unsurlardan 4 tanesini yazınız.

- a.
- b.
- c.
- d.

2. Aşağıda verilen boşlukları uygun şekilde doldurunuz.

- a. MÖ. 6. Yüzyıl- MS. 2. Yüzyıl dönemi ortaya çıktığı dönemdir.
- b. MS. 2. Yüzyıl-MS.15. Yüzyıl felsefesi kendi içinde döneme ayrılır.
- c. MÖ. 6. Yüzyıl-MS 2. Yüzyıl döneminde daha çok evrenin ilk unsuru, ilk ana nedir, sorusuna yanıt aranmıştır.
- d. MS. 2. Yüzyıl – MS. 15. Yüzyılda İslam felsefesinin gelişmesinde ve etkisi olmuştur.
- e. MÖ. 6. Yüzyıl-MS. 2. Yüzyıl döneminde ele alınan konular doğa ve olmuştur.

3. Aşağıdaki filozofların evrenin ilk unsuru olarak neyi gördüklerini yanlarına yazınız.

- a. Thales:
- b. Herakleitos:
- c. Anaxiemenes:
- d. Empedokles:
- e. Demokritos:

1. Aşağıdaki bilgileri doğru (D), yanlış (Y) olarak işaretleyiniz.

- a. () 19. yüzyılda yeni kültür ve insan tipi arayışlarına yönelinmiştir.
- b. () 18. yüzyıl felsefesi, insanın düşünce ve değerlendirmelerinde gelenek ve dine bağlı bir tutum sergilemiştir.
- c. () 20. yüzyıl felsefesini şekillendiren filozoflar üniversitelerde maaş karşılığı felsefe profesörleri olarak görev yapmaktadır.
- d. () 19. yüzyıl filozofları gerçeğin rasyonel bir temele dayanmadığını düşünmüşlerdir.
- e. () 18. yüzyılda İnsan hayatının anlam ve düzenine ilişkin sorulara akılcı cevaplar verilmeye çalışılmıştır.

2. Aşağıdaki boşlukları uygun kelimelerle doldurunuz.

- a. Aydınlanma Çağı'nın ilkelerine göre bilim, sanat, din ve bütün kurumlar hizmet etmelidir.
- b. 19. yüzyıl genel olarak bir yüzyılı olarak kabul edilir.
- c. Aydınlanma çağı nazım biçiminden çok çağdır.
- d. Aydınlanma, kendi üzerindeki baskıları ortadan kaldırmasını sağlamıştır.
- e. Aydınlanma döneminin ortaya koyduğu dünya görüşünün temelinde Tanrı değil, kaynağını alan kesin bilgiler vardır.